



UNIVERSITÄTS-
BIBLIOTHEK
PADERBORN

Universitätsbibliothek Paderborn

Forschungsbericht

Tulodziecki, Gerhard

Paderborn, 1972

1974

urn:nbn:de:hbz:466:1-42934

Forschungs- und Entwicklungszentrum
für objektivierte Lehr- und Lernverfahren GmbH

INSTITUT FÜR UNTERRICHTSWISSENSCHAFT

F O R S C H U N G S B E R I C H T

für das Jahr 1974

von Gerhard Tulodziecki
und allen Mitarbeitern des FEoLL-IfUW

Paderborn
Dezember 1974

INHALT

Seite

0.	Forschungs- und Entwicklungszentrum für objektivierte Lehr- und Lernverfahren GmbH	4
1.	Forschungsprogramm des FEOLL - Institutes für INSTITUT FÜR UNTERRICHTSWISSENSCHAFT	5
2.	Übersicht über die Vorhaben und ihre Ergebnisse	10
2.1	Übersicht über abgeschlossene, aufgegeben laufende Vorhaben	11
2.2	Übersicht über Ergebnisse der Teilvorhaben und FORSCHUNGSBERICHT	13
3.	für das Jahr 1974 und bisherige Ergebnisse der einzelnen Vorhaben bzw. Teilvorhaben	15
3.1	Arbeitsbereich: BUCHPROGRAMME in Verbindung mit Lehr- und Lernhilfen	16
3.2	Arbeitsbereich: SCHULFACHRECHEN in Medienverbund	21
3.3	von Gerhard Tulodziecki und allen Mitarbeitern des FEOLL-IfUW	26
3.4	Arbeitsbereich: COMPUTER und FÖRCHUNGSMETHODIK	28
3.5	Arbeitsbereich: APPARATIVE LEHR- und LERNHILFEN	31
Anhang A:	Personal 1974	35
Anhang B:	Mitarbeiterentwicklung 1974	38
Anhang C:	Wirtschaftsübersicht 1974	40
Anhang D:	Paderborn	44
	Dezember 1974	45
Anhang E:	Verzeichnis der Namen der Mitarbeiter	48



Alle Rechte vorbehalten.
Forschungs- und Entwicklungszentrum für
objektivierte Lehr- und Lernverfahren GmbH
4500 Paderborn, Postfach 457
Tel. (05231) 6281

I N H A L T

	Seite
0. Vorbemerkung	4
1. Forschungsprogramm des FEoLL - Instituts für Unterrichtswissenschaft	5
2. Übersicht über die Vorhaben und ihre Ergebnisse	12
2.1 Übersicht über abgeschlossene, aufgegeben und laufende Vorhaben	12
2.2 Übersicht über Ergebnisse der Teilvorhaben und ihre Verwendung	13
3. Arbeitsschritte und bisherige Ergebnisse der einzelnen Vorhaben bzw. Teilvorhaben	16
3.1 Arbeitsbereich: BUCHPROGRAMME in Verbindung mit Lehr- und Lerngeräten	16
3.2 Arbeitsbereich: SCHULFERNSEHEN im Medienverbund	21
3.3 Arbeitsbereich: LEHRERBILDUNG und VIDEOAUFZEICHNUNG	26
3.4 Arbeitsbereich: COMPUTER und FORSCHUNGSMETHODIK	29
3.5 Arbeitsbereich: APPARATIVE LEHR- und LERNHILFEN	31
Anhang A: Personal 1974	35
Anhang B: Mitarbeiterzuweisung 1974	38
Anhang C: Funktionenübersicht 1974	40
Anhang D: Strukturplan 1974	41
Anhang E: Schriften und Vorträge der ständigen Mitarbeiter	42

O. Vorbemerkung

Das FEoLL - Institut für Unterrichtswissenschaft kann nach der Planungsphase 1971 mittlerweile auf eine dreijährige Forschungs- und Entwicklungsarbeit zurückblicken. Dies ist Anlaß genug, eine erste Zusammenstellung der bisherigen Forschungs- und Entwicklungstätigkeiten zu versuchen.

Ausgangspunkt (Punkt 1) ist dabei das Forschungsprogramm, das im wesentlichen auf die Planungen von 1971 sowie 1972 zurückgeht und 1973 vom Aufsichtsrat der FEoLL-GmbH genehmigt wurde. Daran anschließend wird eine Übersicht über die abgeschlossenen, aufgegebenen und laufenden Vorhaben sowie über bisherige Ergebnisse und ihre Verwendung gegeben (Punkt 2). Diese Übersicht wird im Punkt 3 detailliert, indem für jedes Teilvorhaben auf die einzelnen Arbeitsschritte und auf die vorliegenden Ergebnisse hingewiesen wird.

Der Kürze halber verzichten wir auf die Darstellung der jeweiligen Ausgangssituation, der Fragestellungen und der Hypothesen für jedes einzelne Teilvorhaben. Diese sind in dem Forschungsbericht 1972 oder in dem Forschungsbericht 1973 angeführt. Interessenten mögen diese Forschungsberichte gegebenenfalls heranziehen.

An dieser Stelle sei auch all denen gedankt, die durch ihren Rat und ihre Mitarbeit die Forschungs- und Entwicklungsarbeiten des FEoLL-IfUW unterstützt und gefördert haben.

Paderborn, Dez. 1974

G. Tulodziecki
für die Mitarbeiter des
FEoLL - IfUW

Nr.	Projektbeschreibung	Verfahren	Lehrer (a. letzte Spalte)	Anzahl an Lehrenden
1.	Forschungsprogramm			
	des FEoLL - Institut für Unterrichtswissenschaft			
	(genehmigt in der Aufsichtsratssitzung vom 23.8.73)			
2	Forschungsprogramm in Verbindung mit Lehr- und Lern- teilen	FEP Kanal- und Fernstudium bei dem Programm teilnimmt	Lehrer (a. letzte Spalte)	Erforschung der Grundlagen des F.L. Forschungsprogramm 05 02
3	Forschungsprogramm in Verbindung mit Lehr- und Lern- teilen	FALM Fernstudium "Lehr- und Lern- programm"	Lehrer (a. letzte Spalte)	Erforschung der Grundlagen des F.L. Forschungsprogramm 05 02
4	Forschungsprogramm in Verbindung mit Lehr- und Lern- teilen	FEP Fernstudium "Lehr- und Lern- programm"	Lehrer (a. letzte Spalte)	Erforschung der Grundlagen des F.L. Forschungsprogramm 05 02
5	Forschungsprogramm in Verbindung mit Lehr- und Lern- teilen	FEP Fernstudium "Lehr- und Lern- programm"	Lehrer (a. letzte Spalte)	Erforschung der Grundlagen des F.L. Forschungsprogramm 05 02
6	Forschungsprogramm in Verbindung mit Lehr- und Lern- teilen	FEP Fernstudium "Lehr- und Lern- programm"	Lehrer (a. letzte Spalte)	Erforschung der Grundlagen des F.L. Forschungsprogramm 05 02
7	Forschungsprogramm in Verbindung mit Lehr- und Lern- teilen	FEP Fernstudium "Lehr- und Lern- programm"	Lehrer (a. letzte Spalte)	Erforschung der Grundlagen des F.L. Forschungsprogramm 05 02
8	Forschungsprogramm in Verbindung mit Lehr- und Lern- teilen	FEP Fernstudium "Lehr- und Lern- programm"	Lehrer (a. letzte Spalte)	Erforschung der Grundlagen des F.L. Forschungsprogramm 05 02

Institut für Unterrichtswissenschaft

Lfd. Nr.	Projektteilbereich	Vorhaben	Kooperationspartner	Anteil an Zielsetzung	
				nach FEoLL-GV § 2 (in %)	
1	Buchprogramme (in Verbindung mit Lehr- und Lernge- räten)	<u>GRAL</u> Grafik in Lehrpro- grammen	Lehrer (s. letzte Spalte)	Erforschung der Grundlagen des L / L Entwicklung neuer Verfahren und Modelle	70 30
2		<u>ML LP</u> Medienlehrer "Lehr- programme"	Lehrer (s. letzte Spalte)	Pilot-Projekte Entwicklung neuer Verfahren und Modelle Überprüfen von Verfahren und Modellen	30 40 30
3		<u>PEP</u> Einzel- und Partnerar- beit mit Programmen	Lehrer (s. letzte Spalte)	Erforschung der Grundlagen des L / L Pilot-Projekte	80 20
4		<u>FALM</u> Fallstudien "Teil- programme"	Lehrer (s. letzte Spalte)	Erforschung der Grundlagen des L / L Pilot-Projekte Entwicklung neuer Verfahren und Modelle	30 30 40
5		<u>PEN</u> Befragung zur Inte- gration von Lehrpro- grammen	FPL Forschungsgruppe für programmiertes Lernen e.V., Köln	Erforschung der Grundlagen des L / L Überprüfen von Verfahren und Modellen Vergleichende Kostenanalysen	60 30 10
6	Schulfernsehen im Medienverbund	<u>ML TV</u> Medienlehrer - Schul- fernsehen	voraussichtlich: PH-Berlin, Audio- visuelles Zentrum Hildesheim	Pilot-Projekte Entwicklung neuer Verfahren und Modelle Überprüfen von Verfahren und Modellen	30 30 40
7		<u>TELE I</u> Lehrerbefragung "Telekolleg II"	FPL, Köln	Erforschung der Grundlagen des L / L Überprüfen von Verfahren und Modellen	60 40
8		<u>TELE II</u> Begleitung "Tele- kolleg II"	FPL, Köln	Erforschung der Grundlagen des L / L Überprüfen von Verfahren und Modellen	60 40
9		<u>TV A</u> Schulbefragung zum TV-Einsatz in NW	WDR	Erforschung der Grundlagen des L / L Überprüfen von Verfahren und Modellen Vergleichende Kostenanalysen	50 30 20

nach Frascati-Kategorien (in %)		Zeitplan (Abechluß; Fristigkeit)	Finanzierung	Adressaten / Anwender
70				
30	Zweckorientierte Grundlagenforschung 30	1975 mittel	FEoLL	Hauptschulen in Paderborn Sekundarstufe I
	Angewandte Forschung 40			
	Experimentelle Entwicklung 30			
30				
40	Experimentelle Entwicklung 50	1975 mittel	BMBW / FEoLL	Lehrerweiterbildung, KM Lehrerausbildung, Hoch- schule
30	Praktische Zielsetzung 50			
80				
20	Zweckorientierte Grundlagenforschung 20	1974 mittel	FEoLL	Hauptschulen in Paderborn Sekundarstufe I
	Angewandte Forschung 50			
	Praktische Zielsetzung 30			
30				
20	Zweckorientierte Grundlagenforschung 30	1973 kurz	FEoLL	Berufsbildende Schulen in Paderborn / Aachen
40	Experimentelle Entwicklung 40			
	Praktische Zielsetzung 30			
60				
30	Angewandte Forschung 60	1973 kurz	FEoLL	Lehrer in NW, KM
10	Praktische Zielsetzung 40			
30				
40	Experimentelle Entwicklung 50	1975 mittel	BMBW / FEoLL	Lehrerweiterbildung, KM Lehrerausbildung, Hoch- schule
40	Praktische Zielsetzung 50			
60				
40	Angewandte Forschung 60	1974 kurz	FEoLL KM	Lehrer an Fachoberschulen und Gymnasien in NW, KM
40	Praktische Zielsetzung 40			
60				
40	Angewandte Forschung 60	1975 kurz	FEoLL KM	Lehrer an Fachoberschulen und Gymnasien in NW, KM
40	Praktische Zielsetzung 40			
50				
30	Angewandte Forschung 50	1976 kurz	FEoLL KM	Schulen in NW, KM, WDR
20	Praktische Zielsetzung 50			

Lfd. Nr.	Projektteilbereich	Vorhaben	Kooperationspartner	Anteil an Zielsetzung	
				nach FEOll-GV § 2 (in %)	
10		<u>TV MATH I</u> Lehrerbefragung "Mengenlehre"	FPL, Köln	Erforschung der Grundlagen des L / L	60
				Überprüfen von Verfahren und Modellen	40
11	Schulfernsehen im Medienverbund	<u>TV MATH II</u> Lehrerbefragung "Mengenlehre"		Erforschung der Grundlagen des L / L	60
				Überprüfung von Verfahren und Modellen	40
12		<u>TV MED</u> Kontextmodell "Medienkunde"	WDR	Erforschung der Grundlagen des L / L	40
				Pilot-Projekte	20
				Entwicklung neuer Verfahren und Modelle	20
				Überprüfen von Verfahren und Modellen	20
13		<u>MICRO I</u> Aufzeichnungen "Medieneinsatz"	Lehrer (s. letzte Spalte)	Erforschung der Grundlagen des L / L	80
				Pilot-Projekte	20
14	Lehrerbildung und Videoaufzeichnung	<u>MICRO II</u> Methoden der Unterrichtsbeobachtung	Lehrer (s. letzte Spalte)	Erforschung der Grundlagen des L / L	100
15		<u>LÖH</u> Schulversuch "Löhne"	Lehrer (s. letzte Spalte)	Erforschung der Grundlagen des L / L	40
				Entwicklung neuer Verfahren und Modelle	20
				Überprüfen von Verfahren und Modellen	40
16		<u>ULM</u> Integration von Mathematikprogrammen	Lehrer (s. letzte Spalte)	Erforschung der Grundlagen des L / L	60
				Entwicklung neuer Verfahren und Modelle	20
				Überprüfen von Verfahren und Modellen	20
17	Computer (und Forschungsmethodik)	<u>ALGUL</u> Leitsystem "Lehr- und Lernprozesse"		Erforschung der Grundlagen des L / L	50
				Entwicklung neuer Verfahren und Modelle	30
				Überprüfen von Verfahren und Modellen	20
18		<u>FEED</u> Feed-back-Systeme		Erforschung der Grundlagen des L / L	20
				Entwicklung neuer Verfahren und Modelle	80

		Zeitplan (Abschluß; Fristigkeit)	Finanzierung	Adressaten / Anwender
nach Frascati-Kategorien (in %)				
Angewandte Forschung	60	1973	FEoLL	Klassen und Lehrer der 5. Klasse in NW, KM
Praktische Zielsetzung	40	kurz	KM	
Angewandte Forschung	60	1974	FEoLL	Klassen und Lehrer der 5. Klasse in NW, KM
Praktische Zielsetzung	40	kurz	KM	
Angewandte Forschung	40	1975 mittel	FEoLL	Klassen der Sekundarstufe I in NW / WDR
Experimentelle Entwicklung	40			
Praktische Zielsetzung	20			
Zweckorientierte Grundlagenforschung	20	1976 mittel	FEoLL	Lehrer der Sekundarstufen I und II
Angewandte Forschung	60			
Praktische Zielsetzung	20			
Zweckorientierte Grundlagenforschung	80	1976 mittel	FEoLL	voraussichtlich: Lehrer in Schule "Löhne" Lehrer in Schule "Kierspe"
Angewandte Forschung	20			
Angewandte Forschung	40	1976 mittel	BMBW / FEoLL	Lehrer an berufsbildenden Schulen des Kreises Herford
Experimentelle Entwicklung	20			
Praktische Zielsetzung	40			
Zweckorientierte Grundlagenforschung	20	1975 mittel	BMBW / FEoLL	Mathematiklehrer der Fach- oberschulen in NW, Sekun- darstufe I und II
Angewandte Forschung	40			
Experimentelle Entwicklung	20			
Praktische Zielsetzung	20			
Zweckorientierte Grundlagenforschung	30	1975 mittel	FEoLL	Hochschule
Angewandte Forschung	20			
Experimentelle Entwicklung	30			
Praktische Zielsetzung	20			
Angewandte Forschung	20	1973 kurz	FEoLL	Hochschule, Sekundarstufe II
Experimentelle Entwicklung	80			

Lfd. Nr.	Projektteilbereich	Vorhaben	Kooperationspartner	Anteil an Zielsetzung	
				nach FEOll-GV § 2 (in %)	
19	Computer (und Forschungsmethodik)	<u>KOSAP</u> Kommandoeinheit "Magnetbandsteuerung"		Entwicklung neuer Verfahren und Modelle	70
				Überprüfen von Verfahren und Modellen	30
20		<u>SEMP</u> Auswertungsprogramme für empirische Untersuchungen		Erforschung der Grundlagen des L / L	50
				Entwicklung neuer Verfahren und Modelle	50
21		<u>DEFA</u> Deutsch für Ausländer	Lehrer (s. letzte Spalte)	Erforschung der Grundlagen des L / L	50
				Überprüfen von Verfahren und Modellen	40
22	Apparative Lehr- und Lernhilfen	<u>ML MDF</u> Medienlehrer - Fremdsprachen	Sprachlaboraus-schuß NW, KM von NW und NS	Erforschung der Grundlagen des L / L	20
				Überprüfen von Verfahren und Modellen	20
23		<u>SLAB</u> Schulbefragung "Sprachlabor"		Erforschung der Grundlagen des L / L	60
				Überprüfen von Verfahren und Modellen	40
24				V5V2V3V4V1	
25					
26					

nach Frascati-Kategorien (in %)		Zeitplan (Abschluß; Fristigkeit)	Finanzierung	Adressaten / Anwender
Experimentelle Entwicklung	70	1974 mittel	FEoLL	Schulen aller Art
Praktische Zielsetzung	30			
Zweckorientierte Grundlagenforschung	50	1975 mittel	FEoLL	Forschungsinstitutionen, Hochschule
Experimentelle Entwicklung				
Zweckorientierte Grundlagenforschung	20	1973 kurz	FEoLL	Hauptschulen in Paderborn Sekundarstufe I
Angewandte Forschung	30			
Experimentelle Entwicklung	20			
Praktische Zielsetzung	30			
Angewandte Forschung	20	1975 mittel	BMBW / FEoLL	Fremdsprachenlehrer aller Schulformen und -stufen, Hochschule
Experimentelle Entwicklung	40			
Praktische Zielsetzung	40			
Angewandte Forschung	60	1973 kurz	FEoLL / KM	Fremdsprachenlehrer in NW, KM
Praktische Zielsetzung	40			
F1 F2 F4 F5 F3		l < k < m		

2. Übersicht über die Vorhaben und ihre Ergebnisse

2.1 Übersicht über abgeschlossene, aufgegeben und laufende Vorhaben

Von den im Forschungsprogramm angeführten Teilvorhaben des IfUW werden bis Ende 1974 abgeschlossen sein:

- o PEP - Fallstudien zur Einzel- und Partnerarbeit mit Programmen
- o FALM - Fallstudien zur Integration von Lehrprogrammen in den Mathematikunterricht (Abschluß 1973 / Integration in ULM)
- o PEN - Befragung zur Integration von Lehrprogrammen (Abschluß 1973/Integration in ULM)
- o TELE I - Begleituntersuchung zum Einsatz des Telekollegs II im Schuljahr 1972/73
- o TV MATH I - Begleituntersuchung zum Einsatz des Medienverbundes "Einführung in die Mengenlehre" im Schuljahr 1971/72 (Abschluß 1973)
- o TV MATH II - Lehrerbefragung zur "Einführung in die Mengenlehre" im Schuljahr 1972/73
- o KOSAP - Entwicklung und Erprobung einer Kommandoeinheit zur Steuerung audiovisueller Präsentationssysteme
- o DEFA - Erprobung des Fremdsprachenkurses "Programmiertes Deutsch" bei Gastarbeiterkindern und Spätaussiedlern
- o SLAB - Lehrerbefragung zum programmgesteuerten Fremdsprachenunterricht im Sprachlabor

Das Teilvorhaben "FEED - Entwicklung und Erprobung eines digitaltechnischen Gruppendifialogsystems" wurde - nachdem ein Systementwurf als Zwischenergebnis vorlag - 1973 aufgegeben, da das FEOLL, speziell das IfUW, der Entwicklung neuer technischer Systeme nur eine geringere Priorität beimaß.

Folgende Teilvorhaben werden noch bearbeitet (voraussichtliche Laufzeit nach Forschungsprogramm im Klammern):

- o GRAL - Grafik in Lehrprogrammen (1975)
- o ML-LP: Medienlehrer-Baustein: Lehrprogramme (1975)
- o ML-TV: Medienlehrer-Baustein: Öffentliches Schulfernsehen (1975)
- o TELE II - Beratung bei der Befragung und Auswertung des TELEKOLLEG-Einsatzes im Schuljahr 1973/74 (1975)

- o TV A - Empirische Untersuchungen zum Schulfernsehen (1976)
- o TV MED - Entwicklung und Erprobung des Kontextmodells "Sehen lernen" (1975)
- o MICRO I und MICRO II: zusammengefaßt zu
MICRO - Videoaufzeichnung als Mittel der Unterrichtsanalyse (1976)
- o LÖH - Beratung beim Schulversuch Löhne (1976)
- o ULM - Empirische Untersuchungen zur Integration von Lehrprogrammen in den
Mathematikunterricht (1975)
- o ALGUL - Entwicklung und Erprobung eines computergesteuerten algorithmischen
Leitsystems (1975)
- o SEMP - Auswertungsmethoden für empirische Untersuchungen (1975)
- o ML-MF: Medienlehrer-Baustein: Medienunterstützter Fremdsprachenunterricht (1975)

Weiterhin werden 1975 folgende Teilvorhaben mitbearbeitet:

- o MF - Fallstudien zum medienunterstützten Fremdsprachenunterricht
als unerläßliche Forschungsbasis für ML-MF (läuft bereits ab 1974/ vgl.
Forschungsbericht 1973, S. 36)
- o MEDIOTHEK - Mitarbeit an der Entwicklung eines Gutachtens zur medientechnischen
Ausstattung von Schulen (Vorbesprechungen ab Mitte 1974)

2.2 Übersicht über Ergebnisse der Teilvorhaben und ihre Verwendung

Zu den abgeschlossenen, aufgegebenen und laufenden Teilvorhaben liegen mehrere (Schluß-) Ergebnisse, Teilergebnisse bzw. Zwischenergebnisse in unterschiedlichen Formen vor:

- o Bisher wurden zwei Referatsbände von Werkstattgesprächen veröffentlicht ("Schulfernsehen im Unterricht", "Buchprogramme im Aspekt der Integration"). Zwei weitere Bände sind in Vorbereitung ("Zum Verhältnis von Fernsehfilm und Begleitmaterial im Fremdsprachenunterricht", "Modelle des Einsatzes audio-visueller Medien im Aspekt gegenwärtiger Medientheorien"). Die Bände werden über den Buchhandel bereitgestellt.

Die Werkstattgespräche sowie die Veröffentlichung ihrer Referate dienen:

- zur Information der interessierten Öffentlichkeit,
- als Diskussionsgrundlage für Veranstaltungen der Lehreraus- und Lehrerweiterbildung,
- als Zusammenstellung des gegenwärtigen Diskussionsstandes für weitere Forschungen und Entwicklungen.

- o Neben den Referatsbeständen werden bis Ende 1974 eine Reihe von Forschungs- (Schluß-) Berichten geschrieben worden sein (z.B. für die Teilvorhaben PEN, TV MATH I, SLAB, DEFA). Sie werden in der Regel in einer kleineren Auflage im eigenen Hause gedruckt.
Die Forschungsberichte dienen
 - der internen Dokumentation und als Basis für weitere Forschungsarbeiten (auch für direkt interessierte andere Forschungsinstitutionen),
 - der Rückkopplung aus der Schulpraxis für Medienproduzenten (Lehrprogramm-
autoren, Rundfunkanstalten u.a.),
 - Bildungspolitikern und der Bildungsverwaltung (z.B. den Kultusministerien) als Entscheidungshilfe.
- o Um die Forschungsergebnisse auf breiterer Basis bekanntzumachen und vor allem auch die an den Untersuchungen beteiligten Lehrer zu informieren, sind Kurz-
berichte als FEOll-Lehrerinformationen zu verschiedenen Teilvorhaben erschienen. Bis Ende 1974/ Anfang 1975 werden es voraussichtlich zehn Hefte (im Umfang von jeweils 20 bis 40 Seiten) sein. Die Hefte werden im eigenen Haus gedruckt. Die Auflage liegt je nach Zahl der am Schulversuch beteiligten Lehrer zwischen 200 (z.B. TELE-Physik) bis 4000 (z.B. bei TV MATH I).
Die Lehrerinformationshefte werden je nach Teilvorhaben an Schulen und einzelne Lehrer, Hochschulinsti-
tute und einzelne Wissenschaftler, Schulverwaltungen und einzelne Schulräte, Rundfunkanstalten und einzelne Schulfernsehbeiratsmit-
glieder sowie an Institutionen der Lehreraus- und Lehrerweiterbildung verschickt. Dabei werden vor allem Informations- und Lehrerfortbildungszwecke verfolgt, darüber hinaus sollen Entscheidungshilfen für die Medienplanung gegeben werden (z.B. für die Schulfernsehbeiratsmitglieder).
Die Nachfrage nach den Lehrerinformationen ist sehr groß.
Die Auflagen sind zum Teil bereits vergriffen.
- o Außerdem sind in den Teilvorhaben verschiedene Arbeitspapiere erschienen. Sie dienen entweder mehr dem internen Gebrauch (z.B. "Arbeitspapier zur 'Offenen Unterrichtsanalyse'") oder mehr dem externen Gebrauch (z.B. die Arbeitspapiere zu den Bausteinen des Medienlehrer-Projekts).
Der interne Gebrauch bezieht sich vor allem auf gegenseitige Information über den Stand von Forschungsarbeiten und auf die Verwendung des Arbeits-
papiers als Diskussionsgrundlage.
Der externe Gebrauch zielt - vor allem bei den Medienlehrer-Arbeitspapieren - auf Lehrerfortbildungszwecke.

Arbeitschritte und bisherige Ergebnisse der einzelnen Vorhaben

- o Außer den Arbeitspapieren sind verschiedene Materialien für teilobjektivierte Lehr- und Lernkurse entwickelt worden und zwar
 - für die Lehreraus- und Lehrerweiterbildung (z.B. Studienhilfe zur "Einführung in das Unterrichten mit Hilfe des öffentlichen Schulfernsehens"),
 - für den Gebrauch in Schulen (z.B. Unterrichtsmodell "Einführung in die Differentialrechnung", Kontextmodell "Sehen lernen")

Die Kurse werden in entsprechenden Lehrveranstaltungen erprobt und sollen z.T. 1975 oder später über den Buchhandel erscheinen.

Die Studienhilfe zur "Einführung in das Unterrichten mit Hilfe des öffentlichen Schulfernsehens" wird möglicherweise als Planungsgrundlage und als Begleitbuch einer Sendereihe mehrerer ARD-Rundfunkanstalten bzw. Bundesländer zum Lehren und Lernen mit Hilfe des Schulfernsehens dienen.

ab 1973: "Videoaufzeichnung und Lehrerbildung"

- o In Ihrer Bedeutung sind darüber hinaus vorläufige Zusammenstellungen von Forschungsergebnissen für bestimmte Zwecke nicht zu unterschätzen. Beispielsweise wurden erste Ergebnisse der Schulleiterbefragung zum Schulfernsehen (TV-A, Juni 1974) für die Schulfernsehbeiratssitzung im Juli 1974 vorgelegt und konnten so für die Planung des Schulfernsehprogramms 1975/76 berücksichtigt werden.

- o Weiterhin sei darauf verwiesen, daß manche Ergebnisse als Videoaufzeichnung zur Verfügung stehen:
 - Aufzeichnungen von Unterricht mit Medien als Diskussionsgrundlage für Lehreraus- und Lehrerfortbildungsveranstaltungen sowie als Basis von Unterrichtsanalysen,
 - Aufzeichnungen von Sendungen, in denen Forschungsansätze und -ergebnisse des FEOll-IfUW in Sendungen des öffentlichen Fernsehens vorgestellt oder in Diskussionen dargelegt wurden: Einführung in das Schulfernsehprogramm, WDR, Aug. 1972; Blickpunkt: Schule - Was ist ein Medientutor?, WDR, Sept. 1973; Erfahrungen mit dem Grundschulprogramm, WDR, Juli 1974.

- o Schließlich sei noch gesagt, daß die Forschungsansätze und -ergebnisse teilweise in Vorträgen (z.B. bei den Symposien der GPI) und Zeitschriftenaufsätzen der interessierten Öffentlichkeit, Lehrern und Wissenschaftlern bekanntgemacht wurden und Impulse für Diskussionen sowie weitere Forschungen und Entwicklungen gaben.

Arbeitspapiere: Zur Visualisierung von Informations- + Bewertungskriterien publizierter Lernprogramme, Paderborn 1974 (Judewig)

Fremdsprachenunterricht im Medienverbund, Ton-Transparent-Schau, Bestfassung zur Fachlichen Erprobung des TUB-Prinzips, Paderborn 1974 (Judewig)

3. Arbeitsschritte und bisherige Ergebnisse der einzelnen Vorhaben bzw. Teilvorhaben

Die Vorhaben werden wegen der besseren Übersichtlichkeit in der Reihenfolge der Darstellung im genehmigten Forschungsprogramm (s. Punkt 1) behandelt. Dabei ist zu beachten, daß einige Vorhaben aufgrund personeller und inhaltlicher Verlagerungen in anderen als den zunächst vorgesehenen Projektteilbereichen bearbeitet wurden. Folgende Änderungen dieser Art haben sich ergeben:

- o KOSAP - zunächst: Projektteilbereich "Computer",
ab 1974: Projektteilbereich "Buchprogramme",
- o DEFA, SLAB - zunächst: "Apparative Lehr- und Lernhilfen"
ab 1973: "Buchprogramme",
- o PEN, FALM - zunächst: "Buchprogramme",
ab 1973: "Videoaufzeichnung und Lehrerbildung".

3.1 Arbeitsbereich: BUCHPROGRAMME in Verbindung mit Lehr- und Lerngeräten

3.1.1 GRAL - Grafik in Lehrprogrammen

Zur Vorbereitung einer Vergleichsuntersuchung wurden bisher folgende Schritte durchgeführt:

- Literaturstudien,
- Systematisierung der Gestaltungskriterien zur Visualisation
- Schülerinterviews und -beobachtungen zur Wirkung verschiedener graphischer Stile
- Erstellung visuell verschieden gestalteter Varianten (Fotographie, Foto-Grafik, Strichskizze, naturalistische Zeichnung: Skizzierung) einer Programmlektion
(Layout und Druck der Programmvarianten mußten wegen fehlender personeller Kapazität im Bereich Graphik zunächst verschoben werden)

Weitere Arbeitsschritte waren:

- Entwicklung, Erprobung und Überarbeitung von Auswertkriterien zur visuellen Gestaltung publizierter Lehrprogramme
- Aufbau einer Beispielkartei für visuelle Gestaltungselemente
- Entwicklung der Testfassung einer Transparent-Tonbildschau
- Entwicklung von Verfahren der Montagettransparent-Technik

Zwischenergebnisse:

- (1) Arbeitspapier: Zur Visualisierung von Informationen - Auswertungskriterien publizierter Lernprogramme, Paderborn 1974 (Ludewig)
- (2) Fremdsprachenunterricht im Medienverbund, Ton-Transparent-Schau, Testfassung zur technischen Erprobung des TTS-Prinzips, Paderborn 1974 (Ludewig)

(3) Montagetransparent-Technik als ein Mittel zur Mikrostrukturierung von Information, FEOll-Sonderdruck aus dem Sammelband der Referate des 12. Symposiums der GPI, Paderborn 1974 (Ludewig)

Verwendung:

- (1) wird zur Beurteilung der visuellen Gestaltung von Lehrprogrammen herangezogen und interessierten Stellen zugänglich gemacht.
- (2) und (3) können ebenfalls interessierten Stellen zugänglich gemacht werden.

Ergebnisse:

- (1) Datenschema für die Programmdatei (Schöler, Adler, Ludewig, Dieck)
- (2) Dateibearbeitung für Programme der Fächer: Polit. Bildung, Biologie, Chemie, Erdkunde, Deutsch
- (3) Datenschema für eine Literaturliste (Schöler, Adler, Dieck, Ludewig)
- (4) Arbeitspapiere für Lehrer, Studenten, Ausbilder: Literaturinformationen zum Programmieren Unterricht, Teil 1 und Teil 2, Paderborn 1974 (Schöler)
 - a) in Buchform als Arbeitsmittel für Lehrer,
 - b) als Handkartei für Medienzentren etc.
- (5) Arbeitspapier: Wegweiser für problemorientierte Literaturstudien zum Programmieren Unterricht, Paderborn 1974 (Schöler)
- (6) Arbeitspapier: Zum Einsatz von Buchprogrammen. Paderborn 1973 (für Medienzentren) (Lindner)
- (7) Arbeitspapier: Wie wähle ich ein Lernprogramm aus? Paderborn 1973 (Lindner)
- (8) Manuelle Lochkartensysteme als Informationsträger zur Nutzung in den Bereichen Forschung, Lehre, Schule. Arbeitspapier, Paderborn 1974 (Adler/Schöler)
- (9) diverse Kartensysteme als organisatorische Hilfsmittel zur Unterrichtsvorbereitung, Arbeitspapier, Paderborn 1974 (Adler)
- (10) Unterrichtsdocumentation "Physikunterricht im Medienverbund" als filmisches Arbeitsmittel für die Lehreraus- und -weiterbildung mit Lehrerbegleitmaterial (Adler/Dieck)

Verwendung:

Die Arbeitspapiere (2), (4), (5), (6), (7), (8), (9) wurden bzw. werden interessierten Stellen und Institutionen, Stadt-, Kreis-, Landesbildstellen und Lehrern zugänglich gemacht.

3.1.2 ML - LP - Medienlehrer-Baustein: Lehrprogramme

Im Hinblick auf die Entwicklung von Handreichungen zum Einsatz von Lehrprogrammen für die Lehrerfortbildung wurden folgende Arbeitsschritte durchgeführt:

- Arbeiten zu einer Literaturdatei ($\hat{=}$ Lehrerarbeitsmittel)
 - zu einem Kontaktregister
 - zu einer Programmdatei ($\hat{=}$ Lehrerarbeitsmittel)
 - zu einer Schlitzlochkartei ($\hat{=}$ stationäres Informationssystem)
- beginnende Fallstudien zu Programmeinsätzen in Schulen
- Betreuung externer Mitarbeiter bei der Entwicklung von Arbeitspapieren

Zwischenergebnisse:

- (1) Dateischema für die Programmdatei (Schöler, Adler, Ludewig, Dieck)
- (2) Dateibearbeitung für Programme der Fächer: Polit. Bildung, Biologie, Chemie, Erdkunde, Deutsch
- (3) Dateischema für eine Literaturdatei (Schöler, Adler, Dieck, Ludewig)
- (4) Arbeitspapiere für Lehrer, Studenten, Ausbilder: Literaturinformationen zum Programmierten Unterricht, Teil 1 und Teil 2, Paderborn 1974 (Schöler)
 - a) in Buchform als Arbeitsmittel für Lehrer,
 - b) als Handkartei für Medienzentren etc.
- (5) Arbeitspapier: Wegweiser für problemorientierte Literaturstudien zum Programmierten Unterricht, Paderborn 1974 (Schöler)
- (6) Arbeitspapier: Zum Einsatz von Buchprogrammen.
Paderborn 1973 (für Medientutoren) (Lindner)
- (7) Arbeitspapier: Wie wähle ich ein Lernprogramm aus?
Paderborn 1973 (Lindner)
- (8) Manuelle Lochkartensysteme als Informationsträger zur Nutzung in den Bereichen Forschung, Lehre, Schule. Arbeitspapier, Paderborn 1974 (Adler/ Schöler)
- (9) Diverse Karteisysteme als organisatorische Hilfsmittel zur Unterrichtsvorbereitung, Arbeitspapier, Paderborn 1974 (Adler)
- (10) Unterrichtsdokumentation "Physikunterricht im Medienverbund" als filmisches Arbeitsmittel für die Lehreraus- und -weiterbildung mit Lehrerbegleitmaterial (Schöler/ Dieck)

Verwendung:

Die Arbeitspapiere (2), (4), (5), (6), (7), (8), (9) wurden bzw. werden interessierte Stellen und Institutionen, Stadt-, Kreis-, Landesbildstellen und Lehrern zugänglich gemacht.

3.1.3 PEP - Einzel- und Partnerarbeit mit Programmen (Fachoberschulklassen der berufsbildenden Schulen Aachen und Paderborn stattgefunden.)

Zur Vorbereitung einer Vergleichsuntersuchung wurden bisher folgende Arbeitsschritte durchgeführt:

- Literaturstudien
- Validierung eines Unterrichtsmodells zum Physikunterricht für die Vergleichsuntersuchung
- Entwicklung eines Fragebogens zum Einsatz von Medien im Physikunterricht
- Fallstudien beim Einsatz des Unterrichtsmodells und Prüfung der Beobachtungsinstrumente (u.a. Videoprotokoll), Einsatz in ca. 10 Hauptschulklassen von Paderborn und Umgebung
- Auswertung der Fallstudien
- Mitarbeit an der Unterrichtsdokumentation "Physik" (vgl. Pkt. 3.1.2, (10))

Verwendung:

(1) wurde im Unterricht von Fachoberschulklassen eingesetzt. Durch (2) und (3) wurden die Ansätze für Wissenschaftler und Lehrer zur Diskussion gestellt.

Ergebnisse:

- (1) Lehrerinformation zu der Programmreihe Optik 1 - 13, Paderborn 1973 (Dieck, Schöler)
- (2) Einzel- und Partner- bzw. Gruppenarbeit mit Programmen im Physikunterricht, in: Buchprogramme im Aspekt der Integration, Modelle und Erfahrungen, Reihe Unterrichtswissenschaft, Band 3, hrsg. von Walter Schöler, Paderborn 1973 (Dieck)
- (3) Bericht über Fallstudien zur Einzel- und Partnerarbeit mit Lernprogrammen, FEoLL-Forschungsbericht, Paderborn 1974 (Dieck)

Die Lehrerinformationen (1) dienten vielen Lehrern als Hilfe beim Einsatz der Programmreihe "Optik". Durch (2) und (3) wurden Integrationsansätze und Erfahrungen mit ihnen für Lehrer und Wissenschaftler zur Diskussion gestellt. Die Integration der Ergebnisse und die Fortführung der Arbeiten sollte im Rahmen des Gesamtvorhabens "Medienlehrer" erfolgen.

3.1.4 FALM - Fallstudien zur Integration von Lehrprogrammen in den Mathematikunterricht

Nachdem ein neues (teilprogrammiertes) Unterrichtsmodell für die Integration von Lehrprogrammen (Kurzprogrammen) in den Mathematikunterricht entwickelt und in Fallstudien in der Fachoberschule erprobt worden war, wurde das Vorhaben in das

BMBW-Vorhaben ULM integriert. (Die Erprobung hatte in 7 Fachoberschulklassen der berufsbildenden Schulen Aachen und Paderborn stattgefunden.)

Ergebnisse:

- (1) Erprobungsfassung des Unterrichtsmodells zur "Einführung in die Bestimmung von Extremwerten und die Grundregeln der Differentiation", Lehrerheft, Lehr- und Lernmaterialien, Paderborn 1972 (Tulodziecki, Carleer, Zindel)
- (2) Kurzprogramme im Mathematikunterricht, Vorstellung eines Unterrichtsmodells, erscheint im Sammelband der Referate des 11. GPI-Symposiums in Paderborn 1973 (Carleer)
- (3) Das Lernprogramm in der Erarbeitungsphase des Unterrichts, in: Buchprogramme im Aspekt der Integration (s.o.), (Tulodziecki)

Verwendung:

- (1) wurde im Unterricht von Fachoberschulklassen eingesetzt. Durch (2) und (3) wurden die Ansätze für Wissenschaftler und Lehrer zur Diskussion gestellt. Die Ergebnisse und Erfahrungen im Vorhaben FALM werden im Vorhaben ULM weiterverarbeitet.

PEN - Befragung zur Integration von Lehrprogrammen

Zu dem Problemkreis der Integration von Lehrprogrammen in den Unterricht wurden ein Werkstattgespräch und eine Lehrerbefragung durchgeführt und ausgewertet. An der Lehrerbefragung nahmen 209 Lehrer aller Schulformen in NW teil.

Ergebnisse:

- (1) Buchprogramme im Aspekt der Integration. Modelle und Erfahrungen, Paderborner Werkstattgespräche, Reihe Unterrichtswissenschaft, Band 3, hrsg. von Walter Schöler, Paderborn 1973.
- (2) Zusammenfassung bisheriger Erfahrungen mit Integrationsmodellen, in: Buchprogramme im Aspekt der Integration, s.o. (Reich)
- (3) Zum Einsatz von Lernprogrammen in Schulen - Bericht über eine Befragung in NW, in: Neue Unterrichtspraxis, Heft 5/1973 (Reich)
- (4) Bericht über eine Lehrerbefragung zur Integration von Buchprogrammen, FEoLL-Lehrerinformationen, Heft 7, Paderborn 1974 (Reich u.a.)
- (5) Bericht über eine Lehrerbefragung zur Integration von Buchprogrammen, Forschungsbericht des FEoLL - IfUW, Paderborn 1974 (Reich u.a.)
- (6) Zur Integration von Buchprogrammen - Ergebnisse einer Lehrerbefragung, erscheint im Sammelband der Referate des 12. GPI-Symposiums in Wiesbaden 1974 (Reich)

Verwendung:

(1), (2), (3), (6) stehen allen interessierten Lehrern und Wissenschaftlern als Zusammenstellung und Diskussionsgrundlage (z.B. für Lehreraus- und Lehrerfortbildungsveranstaltungen) über den Buchhandel zur Verfügung. (4) wurde in einer Auflage von ca. 400 gedruckt und an Lehrer, Hochschullehrer und wissenschaftliche Institutionen verschickt. (5) dient vor allem zur Dokumentation und liegt in Einzelexemplaren vor. Die Ergebnisse werden im Vorhaben ULM verwertet.

14). (5), (6) sollen zum Ende des Jahres für die Lehreraus- und Lehrerfortbildung

3.2 Arbeitsbereich: SCHULFERNSEHEN im Medienverbund

3.2.1 ML TV - Medienlehrer-Baustein: Schulfernsehen

3.2.2 TEILE I - Begleituntersuchung zum Einsatz des TELEKOLLEG II im Schuljahr

Für die Entwicklung von Handreichungen zum Einsatz des Schulfernsehens für die Lehrerfortbildung wurden bisher folgende Schritte durchgeführt:

- Literaturstudien wurden durchgeführt:
- Durchführung eines Werkstattgesprächs Fragebogen zum TELEKOLLEG II - Englisch,
- Entwicklung einer Konzeption des Bausteins
- Entwicklung einer Literaturübersicht Erfragung nahmen teil: ca. 30 Lehrer aus NW
- Entwicklung einer Studienhilfe in teilobjektivierter Form Oberschule und des
- Entwicklung von zusätzlichen Arbeitspapieren II - Physik, Englisch, Mathematik)
- Übertragung der Antworten auf Datenträger (Börsen)

Zwischenergebnisse: es sind datentechnischen Gründen möglich war

- (1) Schulfernsehen im Unterricht, Paderborner Werkstattgespräche Band 5, 1 bearb. von G. Tulodziecki, hrsg. von der FEoLL-GmbH, Hannover-Paderborn 1973
- (2) Arbeitspapier: Literaturangaben: zu Fragen des öffentlichen Schulfernsehens, Paderborn 1973 (Salziger)
- (3) Studienhilfe in teilobjektivierter Form: Einführung in das Unterrichten mit Hilfe des öffentlichen Schulfernsehens, Erprobungsfassung, Paderborn 1974 (Tulodziecki)
- (4) Arbeitspapier: Technisch-organisatorische Aspekte des Schulfernseheinsatzes, Paderborn 1974 (Zimmermann) im Schuljahr 1972/73
- (5) Arbeitspapier: Probleme der Integration des Schulfernsehens aus unterrichtspraktischer Sicht, Paderborn 1974 (Diermann) des Medienverbundes
- (6) Arbeitspapier: Forschungsübersicht zu Fragen des öffentlichen Schulfernsehens, Paderborn 1974 (Issing) im, Tulodziecki, Zindel)
- (7) Bericht über eine Lehrerbefragung zum Einsatz des Medienverbundes "TELEKOLLEG II - Mathematik" im Schuljahr 1972/73, FEoLL-Lehrerinformationen, Heft 5, Paderborn 1974 (Hofmann, Tulodziecki, Zindel)

Verwendung:

- (1) ist über den Buchhandel erhältlich und steht Lehrern und Wissenschaftlern als Zusammenstellung und Diskussionsgrundlage zur Verfügung (z.B. für Lehrerausbildungs- und Lehrerfortbildungsveranstaltungen).
- (2) und (3) wurden an Lehrer, Wissenschaftler und sonstige interessierte Stellen verteilt.
- (3) soll möglicherweise als Planungsgrundlage und Begleitbuch für eine Fernsehreihe mehrerer Rundfunkanstalten zum Schulfernseheinsatz dienen.
- (4), (5), (6) sollen zum Ende des Jahres für die Lehreraus- und Lehrerfortbildung bereitgestellt werden.

Schuljahr 1972/73

3.2.2 TELE I - Begleituntersuchung zum Einsatz des TELEKOLLEGS II im Schuljahr

1972/73

Folgende Schritte wurden durchgeführt:

- Entwicklung eines jeweils speziellen Fragebogens zum TELEKOLLEG II - Englisch, Physik, Mathematik, Weltmacht China
- Durchführung der Befragung (an der Befragung nahmen teil: ca. 30 Lehrer aus NW bei der Sendereihe "Weltmacht China", ca. 300 Lehrer der Fachoberschule und des Gymnasiums bei den Befragungen zum Telekolleg II - Physik, Englisch, Mathematik)
- Übertragung der Antworten auf Datenträger (Belege)
- Auswertung, da wo es aus datentechnischen Gründen möglich war
- Versand der erstellten Berichtfassungen an die teilnehmenden Lehrer und interessierten Institutionen

Ergebnisse:

- (1) Bericht über eine Lehrerbefragung zum Einsatz der Sendereihe "Weltmacht China" im Schuljahr 1972/73, FEoLL-Lehrerinformationen, Heft 3, Paderborn 1973 (Daum, Rump, Tulodziecki)
- (2) Bericht über eine Lehrerbefragung zum Einsatz des Medienverbundes "TELEKOLLEG II - Englisch" im Schuljahr 1972/73, FEoLL-Lehrerinformationen, Heft 4, Paderborn 1973 (Brodke, Tulodziecki u.a.)
- (3) Bericht über eine Lehrerbefragung zum Einsatz des Medienverbundes "TELEKOLLEG II - Physik" im Schuljahr 1972/73, FEoLL-Lehrerinformationen, Heft 2, Paderborn 1974, (Hofmann, Tulodziecki, Zindel)
- (4) Bericht über eine Lehrerbefragung zum Einsatz des Medienverbundes "TELEKOLLEG II - Mathematik" im Schuljahr 1972/73, FEoLL-Lehrerinformationen, Heft 5, Paderborn 1974 (Hofmann, Tulodziecki, Zindel)

Verwendung: (1) und (2) sind an die teilnehmenden Lehrer und an interessierte Stellen weitergegeben worden, (2) vor allem auch an die Arbeitsgemeinschaft "TELEKOLLEG" der Rundfunkanstalten und an den Schulfernsehbeirat des WDR. Dort wurden die Ergebnisse für die Programmplanung herangezogen. (3) und (4) sollen für die gleichen Stellen und Zwecke zum Ende des Jahres 1974 verteilt werden.

Verwendung:

3.2.3 TELE II - Begleituntersuchung zum Einsatz des TELEKOLLEGs II im Schuljahr 1973/74

Da die Forschungsgruppe für Programmierendes Lernen e.V., Köln, mit der die Begleituntersuchung durchgeführt wird, aufgrund der Untersuchungskonzeption ohnehin jede teilnehmende Schulklasse anschreiben muß, wurde ihr auch die Organisation der Lehrerbefragung übertragen. Die Teilnahme des FEoLL-IfUW an der Begleituntersuchung beschränkt sich deshalb auf die Beratung bei der Fragebogenentwicklung und -auswertung.

3.2.4 TV-A - Empirische Untersuchungen zum Schulfernsehen

Zunächst wurde mit Schulleiter- und Lehrerbefragungen zu der Schulfernsehsituation in NW begonnen.

Folgende Schritte sind durchgeführt worden:

- Diskussion der Gesamtkonzeption
- Zusammenstellen von Variablen für Schulleiter- und Lehrerbefragungen
- Entwickeln eines Schulleiterfragebogens
- Durchführung der Befragung (beantwortet wurde der Fragebogen von ca. 2000 Schulleitern aus NW)
- Entwickeln eines Lehrerfragebogens
- Durchführung der Befragung (beantwortet wurde der Fragebogen von ca. 1200 Lehrern aller Schulformen aus NW)
- Auswertung der Befragungen

Zwischenergebnisse:

- (1) Darstellung erster Ergebnisse der Schulleiterbefragung als Beitrag zu einer Sendung des WDR - Westdeutschen Schulfernsehens "Erfahrungen mit dem Grundschulprogramm", Köln 1974 (Tulodziecki), Videoaufzeichnung liegt vor.
- (2) Zusammenstellung vorläufiger Ergebnisse der Schulleiterbefragung für den

Schulfernsehbeirat des WDR, Paderborn 1974 (Bourrée, Salziger, Tulodziecki)

- (3) Bericht über eine Schulleiterbefragung zum öffentlichen Schulfernsehen im Schuljahr 1973/74, FEOll-Lehrerinformationen, Heft 9, erscheint in Paderborn 1975, (Bourrée, Salziger, Tulodziecki u.a.)
- (4) Bericht über eine Lehrerbefragung zum öffentlichen Schulfernsehen im Schuljahr 1973/74, FEOll-Lehrerinformationen, Heft 10, erscheint in Paderborn 1975, (Salziger, Bourrée, Tulodziecki u.a.)

Verwendung:

- (1) wurde im Juli 1974 im 3. Programm des WDR ausgestrahlt.
- (2) wurde ganz besonders im Schulfernsehbeirat als außerordentlich interessant und bedeutsam für die Planung im Bereich des öffentlichen Schulfernsehens für NW bezeichnet. Die Ergebnisse wurden teilweise bereits bei der Programmplanung für 1975/76 berücksichtigt.
- (3) und (4) sollen zum Anfang des Jahres 1975 bereitgestellt, an Lehrer, Schulleiter, Rundfunkanstalten und wissenschaftliche Institutionen verteilt und als Grundlage für Pressemitteilungen des KM von NW dienen.

- Übertragen der Daten auf Belege

- Auswertung und Berichtfassung

3.2.5 TV MATH I - Begleituntersuchung zum Einsatz des Medienverbundes

Ergebnis: "Einführung in die Mengenlehre" im Schuljahr 1971/72

(1) Bericht über eine Lehrerbefragung zum Einsatz des Medienverbundes

Im Rahmen der Untersuchung wurde eine Lehrerbefragung durchgeführt und ausgewertet. Der Rücklauf umfaßte ca. 1.400 beantwortete Fragebogen von Lehrern aller Schulformen der Sekundarstufe I aus NW.

Verwendung:

Ergebnisse: zum Anfang des Jahres 1975 für interessierte Stellen und Lehrer als

- (1) Begleituntersuchung zum Einsatz des Medienverbundsystems "Einführung in die Mengenlehre" - Lehrerbefragung; FEOll-Forschungsbericht Paderborn 1973 (Bourrée, Tulodziecki u.a.)
- (2) Kurzbericht über eine Lehrerbefragung zum Einsatz des Medienverbundsystems "Einführung in die Mengenlehre", Lehrerinformation, Paderborn 1973 (Bourrée, Tulodziecki u.a.)
- (3) Einführung in die Mengenlehre: Der Medienverbund im Lehrerurteil, in Schulfernsehen im Unterricht, Paderborner Werkstattgespräche, Band 5 hrsg. von der FEOll-GmbH, Paderborn - Hannover 1973 (Bourrée, Tulodziecki)

- Begleituntersuchung (Tests, Befragungen von Lehrern und Schülern)

zum Einsatz im Schuljahr 1972/73 bei ca. 30 Klassen mit etwa 300 Schülern der Sekundarstufe I in NW

- Auswertung der Begleituntersuchung, Versand eines Kurzberichtes an alle

Verwendung:

(1) wurde in einer geringeren Auflage (100) an interessierte Stellen als ausführlichere Darstellung der Befragungsergebnisse weitergegeben. (2) wurde in einer Auflage von 4000 Exemplaren gedruckt und an alle am Schulversuch teilnehmenden Lehrer verteilt. Damit wurden u.a. Informations- und Lehrerfortbildungszwecke verfolgt. Die Ergebnisse (auch (3)) dienten Wissenschaftlern als Diskussions- und Arbeitsgrundlage und den Sendeanstalten als Rückkopplung aus der Schulpraxis.

(2) Bericht über eine Lehrer- und Schülerbefragung zum Einsatz des Kontextmodells "Sehen lernen". FEoLL-Lehrerinformationen, Heft 4, Paderborn 1973

3.2.6 TV MATH II - Lehrerbefragung zum Einsatz des Medienverbundes "Einführung in die Mengenlehre" im Schuljahr 1972/73

(1) Kontextmodell "die Mengenlehre" im Schuljahr 1972/73, Methode, im Referate der Tagung Fernseh- und Audio-Visuelle-Medienanalysen.

Folgende Schritte wurden durchgeführt:

- Entwicklung des Fragebogens
- Fragebogenversand und Ordnen des Rücklaufs (von ca. 1200 Lehrern aller Schulformen der Sekundarstufe I in NW)
- Übertragen der Daten auf Belege
- Auswertung und Berichtfassung

Verwendung:

Ergebnis:

(1) Bericht über eine Lehrerbefragung zum Einsatz des Medienverbundes "Einführung in die Mengenlehre" im Schuljahr 1972/73, FEoLL-Lehrerinformationen, Heft 1, erscheint voraussichtlich in Paderborn 1975 (Bourrée)

(4) hat wesentliche Impulse für die Neufassung der Sonderreihe gegeben. Die Verwendung:

(1) soll zum Anfang des Jahres 1975 für interessierte Stellen und Lehrer als Lehrerinformation bereitgestellt werden.

3.2.7 Arbeitsbereich: LEHRERBILDUNG UND VIDEOANZEICHNUNG

3.2.7 TV MED - Entwicklung und Erprobung des Kontextmodells "Sehen lernen"

3.2.1.1 NICHO I - Aufzeichnung "Medienkunde" und

Bisher wurden folgende Schritte durchgeführt:

- Beratung bei der Gesamtkonzeption des Kontextmodells
- Beratung bei der Drehbuchentwicklung
- Erstellen des Lehrerbeiheftes und des Schülerarbeitsmaterials
- Begleituntersuchung (Tests, Befragungen von Lehrern und Schülern) zum Einsatz im Schuljahr 1972/73 bei ca. 30 Klassen mit etwa 900 Schülern der Sekundarstufe I in NW
- Auswertung der Begleituntersuchung, Versand eines Kurzberichtes an alle

- Erarbeitung und Empfehlungen für eine Neufassung der Sendereihe
- Lehrer- und Schülerbefragung zum Einsatz im Schuljahr 1973/74
- Planung und Durchführung eines Werkstattgesprächs "Modelle des Einsatzes audio-visueller Medien unter Berücksichtigung gegenwärtiger Medientheorie"

Zwischenergebnisse:

- (1) Lehrerbeiheft zur WDR-Sendereihe "Sehen lernen", hrsg. von der WDR-Pressestelle Köln, Dortmund 1973 (Salziger)
- (2) Bericht über eine Lehrer- und Schülerbefragung zum Einsatz des Kontextmodells "Sehen lernen", FEoLL-Lehrerinformationen, Heft 6, Paderborn 1973 (Salziger u.a.)
- (3) Kontextmodell "Sehen lernen" - Aufbau und Untersuchungsmethode, in: Referate der Tagung Fernseh- und Audio-Visuelle-Medienanalyse, pi-Veröffentlichungen, Köln 1973 (Salziger)
- (4) Konzept zur Neufassung der Sendereihe, internes Manuskript, Paderborn 1973 (Salziger u.a.)
- (5) Schülerurteile zu Schulfernsehsendungen in Relation zu Urteilen ihrer Lehrer, erscheint im Sammelband der Referate zum 12. Symposium der GPI in Wiesbaden 1974

Verwendung:

- (1) diente den Lehrern, welche die Sendereihe einsetzten, als wesentliche Hilfe.
- (2) wurde allen beteiligten Lehrern sowie interessierten Stellen zur Verfügung gestellt und dient zusammen mit (3) als Diskussionsgrundlage und Ansatzpunkt für weitere Untersuchungen.
- (4) hat wesentliche Impulse für die Neufassung der Sendereihe gegeben. Die Anregungen wurden weitgehend bei der Neuproduktion berücksichtigt.
- (5) wird über den Buchhandel zur Verfügung gestellt.

3.3 Arbeitsbereich: LEHRERBILDUNG und VIDEOAUFZEICHNUNG

- 3.3.1 MICRO I - Aufzeichnung "Medieneinsatz" und
- MICRO II- Methoden der Unterrichtsbeobachtung

beide Vorhaben sind wegen ihrer engen Beziehung und Verwandtschaft zu einem Vorhaben zusammengefaßt worden:

MICRO - Videoaufzeichnung als Mittel der Unterrichtsanalyse in der Fortbildung in den
Mathematikunterricht

Bisher wurden folgende Arbeitsschritte durchgeführt:

- Aufbau und Ausbau einer transportablen Videoanlage
- Literaturstudien und Kontaktaufnahmen zu wissenschaftlichen Institutionen, die sich schwerpunktmäßig mit Unterrichtsaufzeichnungen beschäftigen.
- Videoaufzeichnungen in Schulen, Diskussion der Aufzeichnungen mit Lehrern
- Entwurf eines "offenen" Analyseverfahrens
- Aufzeichnung im Rahmen verschiedener Projekte (z.B. PEP, ULM)
- Auswertung der Aufzeichnungen
- Entwicklung von weiterführenden Verfahren der Unterrichtsanalyse

Zwischenergebnisse:

- (1) Aufzeichnung von Medieneinsätzen in Schulen (auf Videobändern)
- (2) Arbeitspapier: Zum Problem der Unterrichtsanalyse - Vorschläge für eine "Offene Unterrichtsanalyse", Paderborn 1973 (Daum)
- (3) Arbeitspapier: Problem der Unterrichtsbeobachtung, Paderborn 1973 (Daum)

Verwendung:

- (1) steht für die weitere Forschungsarbeit und für interessierte Stellen als Diskussionsgrundlage zur Verfügung, ebenso (2) und (3).

3.3.2 LÖH - Beratung beim Schulversuch "Löhne"

Bisher kam es zu folgenden Aktivitäten:

- Besprechung und Diskussion des Schulversuches mit der Schulleitung (OStD Dresing) und Lehrern
- laufende Beratung
- beginnende Betreuung dreier Lehrergruppen, die sich um einen optimalen Einsatz der vorhandenen Medien bemühen sollen.

Zur Zeit sind die Kontakte ein wenig unterbrochen, da zunächst einige schulinterne Fragen (Stundenfreistellung der Lehrer) geklärt werden sollten.

3.3.3 ULM - Empirische Untersuchungen zur Integration von Lernprogrammen in den Mathematikunterricht

Im Rahmen dieses Vorhabens wurden folgende Arbeitsschritte durchgeführt:

- Auswertung der Fallstudien (s. FALM)
- Auswertung der Lehrerbefragung (s. PEN)
- Weiterentwicklung des in FALM initiierten Integrations- und Unterrichtsmodells zum Einsatz von Lernprogrammen im Mathematikunterricht
- Erarbeitung eines vollprogrammierten Vergleichsmodells
- Erarbeitung verschiedener Untersuchungsmaterialien für eine Vergleichsuntersuchung
- Vorbereitung und Durchführung der Vergleichsuntersuchung in ca. 80 Klassen der Fachoberschule in NW
- Auswertung der Lernerfolgskontrollen, Lehrer- und Schülerbefragungen
- Durchführung einer Lehrertagung
- Berichtfassung (Zwischenbericht) für den KM von NW und den BMBW
- Überarbeitung der Materialien und Vorbereitung von Fallstudien für 1975

Zwischenergebnisse:

- (1) Unterrichtsmodell: Einführung in die Differentialrechnung, 11 Unterrichtslektionen (teilprogrammiert); 11 Unterrichtslektionen (vollprogrammiert), dazu Basistext, Lehrerheft, Unterrichtsmaterialien, Paderborn 1973 (Carleer, Hagemann, Tulodziecki)
- (2) Arbeitspapier: Zur Durchführung der empirischen Vergleichsuntersuchung im Vorhaben ULM, Paderborn 1973 (Hagemann)
- (3) Zwischenbericht zum Forschungsvorhaben "Empirische Untersuchungen zur Integration von Lernprogrammen in den Mathematikunterricht", Paderborn 1974 (Hagemann, Carleer)
- (4) Zusammenfassung erster Ergebnisse der Untersuchung, Lehrprogramme und Lehrerrolle. Ansatz, Ergebnisse und Konsequenzen einer Vergleichsuntersuchung, erscheint 1975 in "Neue Unterrichtspraxis" (Hagemann)
- (5) Ergebnisbericht für die beteiligten Lehrer, Paderborn 1974 (Hagemann/Carleer)
- (6) Möglichkeiten eines Medienverbundes im Fach Mathematik, dargestellt am Thema "Einführung in die Differentialrechnung", erscheint im Sammelband der Referate des 12. GPI-Symposiums in Wiesbaden 1974 (Carleer)
- (7) Forschungen und Entwicklungen zum Unterricht im Medienverbund, erscheint im Sammelband der Referate des 12. GPI-Symposiums in Wiesbaden 1974 (Hagemann)

Verwendung: (1) wurde in ca. 60 Fachoberschulklassen eingesetzt.

(2), (3), (4), (5) und (6) stehen als Erfahrungsberichte, Diskussionsgrundlagen und als Basis weiterer Forschungs- und Entwicklungsarbeiten zur Verfügung.

Weitergebnis:

(1) Entwurfsunterlagen zu dem Gruppendialog-Feedback-System, Paderborn 1973

3.4 Arbeitsbereich : COMPUTER und FORSCHUNGSMETHODIK

(2) Prototyp des Adressatenpults, Paderborn 1973 (Zindel)

3.4.1 ALGUL - Entwicklung und Erprobung eines computergesteuerten algorithmischen Leitsystems

(1) und (2) stehen für Interessenten für weitere Forschungen und Entwicklungen

Bisher kam es zu folgenden Arbeitsschritten:

- Sichtung vorhandener Unterrichtssysteme, z.B. IPI, PLAN
- Entwicklung und mathematische Formulierung des Algorithmus für ein neues weiterführendes Leitsystem
- Entwurf einer Computersprache (Educational Guidance System, EGS), die es erlaubt, spezielle Unterrichtsthemen in das Leitsystem einzubringen
- Erprobung des Leitsystems an einem fiktiven Beispielcurriculum (Komplexe Analysis)
- Vorarbeiten zur Erstellung eines Curriculums zum Thema: Wahrscheinlichkeitstheorie und Kombinatorik, auf welches das Leitsystem angewendet werden soll
- Modifizierung des Leitsystems im Hinblick auf flexible Curriculumentwicklung

(1) Prototyp der Kommandoinheit, Paderborn 1974

Zwischenergebnis:

(1) Arbeitspapier: Ein neuer Zugang zum Problem des computergeleiteten Lernens, Paderborn 1974 (Zindel)

Verwendung:

(1) steht zum Ende des Jahres als Diskussions- und Arbeitsgrundlage für weitere Entwicklungen zur Verfügung.

3.4.2 FEED - Entwicklung und Erprobung eines digitaltechnischen Gruppendialogsystems

Bis Ende 1974 wurden folgende Schritte durchgeführt worden sein:

1973 wurde ein Systementwurf des Gruppendialog-Feedback-Systems hinsichtlich der funktionellen Seite des Systems abgeschlossen. Außerdem wurde der Prototyp eines Schüler-Adressatenpults hergestellt. Der Prototyp dient zur Veranschaulichung des System-Entwurfs.

Da das IfUW über keine entsprechende technische Entwicklungskapazität zur

Weiterentwicklung und zum Bau der weiteren 15 Teilnehmerpulte verfügt und außerdem die Entwicklung neuer technischer Systeme für das IfUW eine geringere Priorität hat, wurde das Vorhaben zunächst eingestellt.

- Entwicklung eines Computerprogramms für die Verwaltung von Labeltextdateien

Teilergebnis: (technischer Adressierung und Dokumentation)

- (1) Entwurfsunterlagen zu dem Gruppendialog-Feedback-System, Paderborn 1973 (Zindel)
- (2) Prototyp des Adressatenpultes, Paderborn 1973 (Zindel)

Zwischenergebnisse:

Verwendung: (Ausgangssprache und -software QUEST, Paderborn 1974 (Zindel))

(1) und (2) stehen für Interessenten für weitere Forschungen und Entwicklungen zur Verfügung.

Paderborn 1974 (Bahwiler)

3.4.3 KOSAP - Entwicklung und Erprobung einer Kommandoeinheit zur Steuerung

(1) wurde in audiovisueller Präsentationssysteme

TEILE I.

Es wurden folgende Schritte durchgeführt:

- Konzeption der Kommandoeinheit
- technische Realisierung

3.5 Arbeitsbereich: APPARATIVE LEHR- UND LERHHILFEN

Ergebnis:

- (1) Prototyp der Kommandoeinheit, Paderborn 1974 (programmiertes Deutsch) (Adler) bei Gastarbeiterkindern und Spätaussiedlern
- (2) Darstellung und Beschreibung der Kommandoeinheit, FEOLL-Bericht, Paderborn 1974 (Adler)

Verwendung: (Einsatzmöglichkeiten bei Gastarbeiterkindern und Spätaussiedlern erprobt)

Die Kommandoeinheit soll in verschiedenen FEOLL-Vorhaben, z.B.

"Medienlehrer-Bausteine", eingesetzt und (didaktisch) erprobt werden.

(1) Erfahrungen beim Einsatz des Fremdsprachenkurses "Programmiertes Deutsch"

in Förderklassen für Gastarbeiter und Spätaussiedlerkinder, FEOLL-Ber-

3.4.4 SEMP - Auswertungsmethoden für empirische Untersuchungen

(2) Programmiertes Deutsch als Fremdsprache, Hinweise zu Zielsetzung, Aufbau,

Bis Ende 1974 werden folgende Schritte durchgeführt worden sein:

- Konzeption einer software-Entwicklung für die Auswertung empirischer Untersuchungen (Schwerpunkt: Befragungen)
- Entwicklung der Auswertungssprache QUEST, Erstellung der entsprechenden software mit den Funktionen: Datenkontrolle, beschreibende und beurteilende Statistik, Stichprobenmanipulation, Druckbilderstellung

- Verwendung:
- Implementation und praktischer Einsatz von QUEST
 - Entwicklung einer entsprechenden Handreichung
 - Herstellen der Verfügbarkeit der Systeme "DATATEXT" und "S P S S"
 - Entwicklung eines Computerprogramms für die Verwaltung von Labeltextdateien (mit automatischer Adressierung und Dokumentation)
 - Vorbereitung einer Anwendungsstudie mit einer Dokumentation von Untersuchungsergebnissen und Forschungsmethoden im Bereich der Medien.

Zwischenergebnisse:

- (1) Auswertungssprache und -software QUEST, Paderborn 1974 (Zindel)
- (2) Beschreibung und Benutzeranleitung zu QUEST, Paderborn 1974 (Zindel)
- (3) Erstfassung einer Computerprogramms für die Verwaltung von Labeltextdateien, Paderborn 1974 (Hahmeier)

Verwendung:

- (1) wurde in vielen Vorhaben des FEoLL-IfUW eingesetzt, z.B. PEN, TV-MED, TELE I.
- (2) und (3) werden für die Forschung zur Verfügung gestellt.

3.5 Arbeitsbereich: APPARATIVE LEHR- und LERNHILFEN

3.5.1 DEFA - Erprobung des Fremdsprachenkurses "Programmiertes Deutsch" bei Gastarbeiterkindern und Spätaussiedlern

Der Kursus "Programmiertes Deutsch" wurde an mehreren Schulen in Paderborn, Aachen Bad Godesberg sowie ausländischen Vergleichsklassen in Italien und Belgien (insgesamt 14) auf seine Einsatzmöglichkeiten bei Gastarbeiterkindern und Spätaussiedlern erprobt

Ergebnis:

- (1) Erfahrungen beim Einsatz des Fremdsprachenkurses "Programmiertes Deutsch" in Förderklassen für Gastarbeiter und Spätaussiedlerkinder, FEoLL-Forschungsbericht, Paderborn 1974 (Schöler, Bex, Tuyvaerts)
- (2) Programmiertes Deutsch als Fremdsprache, Hinweise zu Zielsetzung, Aufbau, Struktur und Präsentation, (Schöler)
- (3) Programmierter Fremdsprachenunterricht - Deutsch für Ausländer in: Neue Unterrichtspraxis 2/74 (Schöler)

Verwendung:

(1) wird interessierten Stellen für die Lehre und weitere Entwicklung zur Verfügung gestellt.

(2) und (3) dienen zur Information und als Diskussionsgrundlage.

Außerdem werden die Ergebnisse und das Kursmaterial in Versuchen mit Selbstlernplänen in Kooperation mit der Volkshochschule Wuppertal verwendet. Die Erprobung erfolgt in der Bindung an verschiedene Trägermedien.

Zwischenergebnisse (von ML-MF und MF):

3.5.2 ML MF - Medienlehrer-Baustein: Medienunterstützter Fremdsprachenunterricht

Im Hinblick auf die Entwicklung von Handreichungen für Lehrer zum Einsatz von Medien im Fremdsprachenunterricht (vor allem Sprachlehranlage und Schulfernsehen) wurden folgende Schritte durchgeführt:

- Literatursichtung und Konzeption des Bausteins
- Kontaktnahme mit wissenschaftlichen Institutionen, Verlagen, Sendeanstalten u.ä.

weitere Schritte zum Schwerpunkt: Sprachlehranlage

- Grundlegendiskussion und weiteres Herausarbeiten der Problembereiche in einer Arbeitsgruppe
- Durchführung einer Arbeitstagung: Medienorientierter Fremdsprachenunterricht
- Auswertung der Arbeitstagung. Bearbeitung der Referate, Zusammenfassung der Diskussionen
- Bericht über die Tagung
- Konzeption der Handreichungen sowie Planungen zur Zusammenstellung eines Autorenteam
- Betreuung von Werkvertragsarbeiten
- Arbeitsgespräch zum Inhalt und zur Form von Handreichungen für Lehrer (Dez. 74)

weitere Schritte zum Schwerpunkt: Schulfernsehen

- Fallstudien und Befragungen zum Einsatz der Sendereihe "En Francais" in ca. 12 Klassen in Paderborn und Umgebung
- Fallstudien und Befragung zum Einsatz der Sendereihe "The Second hand car"
- Auswertung der Fallstudien
- Durchführung eines Werkstattgesprächs: Zum Verhältnis von Fernsehfilm und Begleitmaterial im Fremdsprachenunterricht
- Bearbeitung der Referate und Zusammenfassung der Diskussionen des Werkstattgesprächs für die Publikation

Um die Erarbeitung der Materialien für die Lehrerfortbildung (ML-Vorhaben) von der notwendigen Basisforschung (Fallstudien) zum Einsatz von Medien im Fremdsprachenunterricht abzuheben, wird seit 1973 das Vorhaben

MF - Fallstudien zum medienunterstützten Fremdsprachenunterricht

als eigenes Vorhaben neben dem Vorhaben ML-MF ausgewiesen (vgl. dazu auch den Forschungsbericht 1973, S. 36)

Zwischenergebnisse (von ML-MF und MF):

- (1) Arbeitspapier: Sprachlehranlagen und neue Konzepte der Raumgestaltung, 1. Teil der Ergebnisse der Arbeitstagung zum "Medienorientierten Fremdsprachenunterricht", Paderborn 1973 (Förster)
- (2) Auswahlbibliographie (mit Knapptexten) zur Sprachlaborarbeit aus amerikanischen Fachzeitschriften zwischen 1960 und 1971, Paderborn 1973 (Förster)
- (3) Arbeitspapier: Sprachlaborarbeit und Konzepte der Lehrerfortbildung, 2. Teil der Ergebnisse der Arbeitstagung zum "Medienorientierten Fremdsprachenunterricht", Paderborn 1974 (Förster)
- (4) Bericht über eine Schülerbefragung zum Einsatz des Medienverbundes "En Francais" im Schuljahr 1972/73, FEoLL-Lehrerinformationen, Heft 8, Paderborn 1974 (Brodke)
- (5) Zum Verhältnis von Fernsehfilm und Begleitmaterial im Fremdsprachenunterricht, Paderborner Werkstattgespräche, Band 6, bearbeitet von Dieter Brodke hrsg. von der FEoLL-GmbH, erscheint voraussichtlich in Paderborn - Hannover 1975
- (6) Zusammenfassung zum Werkstattgespräch, in (5), (Brodke)
- (7) Zum Schwierigkeitsgrad von fremdsprachlichen Lesetexten im Begleitmaterial, in (5), (Förster)
- (8) Arbeitspapier: Das Sprachlabor im Medienverbund - Beiträge zum Medieneinsatz im Fremdsprachenunterricht, erscheint voraussichtlich Anfang 1975 in Paderborn (Bearb.: Förster)

Verwendung:

(1), (2), (3), (4), (8) wurde Lehrern und interessierten Stellen als Grundlage für Diskussionen - vor allem im Rahmen der Lehrerfortbildung - zur Verfügung gestellt. Außerdem enthalten diese Arbeiten Gesichtspunkte für neue bzw. weitere Forschungsansätze und Entwicklungen. (5) mit (6) und (7) wird im Buchhandel für die interessierte Öffentlichkeit erhältlich sein und eignet sich für die Lehreraus- und Lehrerfortbildung sowie für weitere Forschungen und Entwicklungen auf diesem Gebiet.

II SLAB - Lehrerbefragung zum programmgesteuerten Fremdsprachenunterricht im Sprachlabor (Verzögerung gegenüber der Planung vom 23. 8. 73)

Die Befragung wurde durchgeführt. Der Rücklauf umfaßt ca. 300 ausgefüllte Fragebogen von Lehrern aller Schulformen in NW. Durch immer wieder auftauchende organisatorische und technische Schwierigkeiten kam es zu unvorhersehbaren Verzögerungen des Vorhabens.

Ergebnisse:

- (1) Teilbericht: Das Sprachlabor im Medienverbund - Lehrerbefragung zum programmgesteuerten Fremdsprachenunterricht im Sprachlabor, Paderborn 1973 (Schöler, Hofmann)
- (2) Das Sprachlabor im Medienverbund - Lehrerbefragung zum programmgesteuerten Fremdsprachenunterricht im Sprachlabor, FEoLL-Forschungsbericht, Paderborn 1974 (Schöler, Hofmann u.a.)

Verwendung:

- (1) wurde zunächst der auftraggebenden Stelle (KM von NW) übergeben.
- (2) wird Lehrern und interessierten Stellen als Entscheidungshilfe für Investitionen und als IST-Aufnahme für weitere Forschungen und Entwicklungen zur Verfügung gestellt.

b) Ständige nicht wissenschaftliche Mitarbeiter

Ursula ERRIDGE (ausgeschieden am 31. 8. 1973)

Wilma GUNIA (seit 1. 10. 1974)

Rolf BARMER (seit 1. 4. 1974)

Angelika ROSEMAN

Manfred LIST

Edith FETTING

c) Mitarbeiter (per Werkvertrag) im Jahre 1974

Anhang A)

Becher, Manfred, StR, Bielefeld (ULM)

Bontrup, Heinrich, StD, Bonn (ULM)

Brauer, Hans-Joachim, StR, Gelsenk.-Buer (ULM)

PERSONAL 1974

Brinkmann, Hans-Joachim, StR, Gelsenk.-Buer (ULM)

Damm, Johannes, StD, Gelsenk.-Buer (ULM)

a) Ständige wissenschaftliche Mitarbeiter

Diermann, Hans-Joachim, StR, Gelsenk.-Buer (ULM)

Eberhard, Robert, StR, Bielefeld (ULM)

Franz ADLER

Fischer, Hans-Joachim, StR, Gelsenk.-Buer (ULM)

Volker BOURREE, Dipl.-Psych.

Friedrich, Hans-Joachim, StR, Gelsenk.-Buer (ULM)

Dieter BRODKE, Studienassessor

Funcke, Hans-Joachim, StR, Gelsenk.-Buer (ULM)

Gerrit CARLEER, Dipl.-Math., Studienrat

Gedermann, Hans-Joachim, StR, Gelsenk.-Buer (ULM)

Wolfgang DAUM, Mag.rer.soc., Grund- und Hauptschullehrer

Kaeremann, Hans-Joachim, StR, Gelsenk.-Buer (ULM)

Rotraud DIECK

Madon, Annemarie, StR, Gelsenk.-Buer (ULM)

Ernst FÖRSTER, M.A., Akad. Rat, Ph.D.

Reiter, Hans-Joachim, StR, Gelsenk.-Buer (ULM)

Wilhelm HAGEMANN, Dr. phil., Akad. Rat

Rohrbaum, Hans-Joachim, StR, Gelsenk.-Buer (ULM)

Heinolf HOFMANN, Dipl.-Soz.

Rubert, Hans-Joachim, StR, Gelsenk.-Buer (ULM)

Wolfgang LUDEWIG

Issing, Hans-Joachim, StR, Gelsenk.-Buer (ULM)

Gabriele REICH, Hauptschullehrerin

Keller, Hans-Joachim, StR, Gelsenk.-Buer (ULM)

Dietmar SALZIGER, Realschullehrer

Kirchhoff, Hans-Joachim, StR, Gelsenk.-Buer (ULM)

Waltraut SCHÖLER, Dr. phil., Wiss. Rat und Professor

Kügel, Hans-Joachim, StR, Gelsenk.-Buer (ULM)

Gerhard TULODZIECKI, Dr. phil., Priv.-Doz., Akad. Oberrat

Korte, Hans-Joachim, StR, Gelsenk.-Buer (ULM)

Manfred ZINDEL, Dr.-Ing., Dipl.-Math., Akad. Rat

Lavault, Hans-Joachim, StR, Gelsenk.-Buer (ULM)

Lohndorf, Hans-Joachim, StD., Bad Geymhausen, (ULM)

Lück, Hans-Joachim, StR, Gelsenk.-Buer (ULM)

b) Ständige nicht wissenschaftliche Mitarbeiter

Majewsky, Hans-Joachim, StD, Bockum, (ULM)

Masse, Hans-Joachim, StR, Gelsenk.-Buer (ULM)

Ursula ERRIDGE (ausgeschieden am 31. 8. 1974)

Mehrwald, Hans-Joachim, StR, Gelsenk.-Buer (ULM)

Wilma GUNIA (seit 1. 10. 1974)

Myphius, Hans-Joachim, StR, Gelsenk.-Buer (ULM)

Rolf HAHMEIER (seit 1. 4. 1974)

Pohl, Hans-Joachim, StR, Gelsenk.-Buer (ULM)

Angelika KÖSSMANN

Pielsticker, Hans-Joachim, StR, Gelsenk.-Buer (ULM)

Manfred LIST

Richter, Hans-Joachim, StR, Gelsenk.-Buer (ULM)

Edith RETTIG

Sauer, Hans-Joachim, StR, Gelsenk.-Buer (ULM)

Scholl, Hans-Joachim, StR, Gelsenk.-Buer (ULM)

Sand, Hans-Joachim, StD, Gelsenk.-Buer (ULM)

Schüren, Hans-Joachim, StR, Gelsenk.-Buer (ULM)

Schwarz, Hans-Joachim, StR, Gelsenk.-Buer (ULM)

Schneider, Hans-Joachim, StD, Gelsenk.-Buer (ULM)

Schöcker, Hans-Joachim, StR, Gelsenk.-Buer (ULM)

Schröder, Hans-Joachim, StR, Gelsenk.-Buer (ULM)

c) Mitarbeiter (per Werkvertrag) im Jahre 1974

(Fortsetzung)

Becker, Manfred, StR, Bielefeld (ULM)
Bontrup, Heinrich, StD, Hamm (ULM)
Breitschwerdt, Jürgen, StR, Gelsenk.-Buer (ULM)
Brinkmann, Leo, StD, Hamm (ULM)
Dahm, Johannes, StD, Gelsenk.-Buer, (ULM)
Diermann, Helmut, Dipl.Päd., Salzkotten (ML-TV)
Eberhard, Horst, StR, Bielefeld, (ULM)
Fischer, Ernst, StD, Löhne, (ULM)
Friedrichs, Karl, OStR, Iserlohn, (ULM)
Funcke, Albert, StR, Gelsenkirchen, (ULM)
Gadermann, Franz, StD, Brakel, (ULM)
Haarmann, Heinrich, OStR, Bochum (ULM)
Hadem, Anne, Journalist., Frankfurt/M., (ML-LP)
Herter, Frank-Udo, StR, Löhne, (ULM)
Honermann, Anton, StR, Münster, (ULM)
Hubert, Hermann, StD, Recklinghausen, (ULM)
Issing, Ludwig J., Prof. Dr., Berlin, (ML-TV)
Keller, Gottfried, Dr.phil, Hofgeismar, (ML-MF/MF)
Kirchhoff, Hildegard, Referend., Paderborn, (GRAL)
Kümpel, Friedrich, OVR, Düsseldorf, (ML-MF/MF)
Korte, Egon, OStR, Halle, (ULM)
Lavaulx, Renate, Dipl.Dolmetscherin, Paderb., (ML-LP)
Loheide, Heinz, StD., Bad Oeynhausen, (ULM)
Lück, Friedrich, StR, Castrop-Rauxel, (ULM)
Majewsky, Ernst, StD, Bochum, (ULM)
Mense, Johannes, StR, Detmold, (ULM)
Nahrwold, Karl, StD, Lübbecke, (ULM)
Nymphius, Karl, StD, Dortmund, (ULM)
Pehl, Helmut, StR, Dipl.-Physik., Gelsenk., (ULM)
Pielsticker, Friedrich, OStR, Halle, (ULM)
Richter, Helmut, StDir., Münster, (ML-MF/MF)
Roer, Bernhard, StR, Warendorf, (ULM)
Ruholl, Ernst, OStR, Warendorf, (ULM)
Rund, Jürgen, StD, Castrop-Rauxel, (ULM)
Scheuren, Helmut, OStR, Lübbecke, (ULM)
Schmal, Ferdi, StR, Beckum, (ULM)
Schneider, Heinrich, StD, Bochum, (ULM)
Schöttker, Werner, OStR, Minden, (ULM)
Schröter, Eckhard, OStR, Rheda-Wiedenbrück, (ULM)

c) Mitarbeiter (per Werkvertrag) im Jahre 1974 (Fortsetzung)

Anhang B)

Schwab, Günter, StD, Dortmund, (ULM)			
Schwermann, Claus, OStR, Münster, (ULM)			
Terjung, Ernst, OStD, Bigge-Olsberg, (ULM)			
Theilmeyer, Horst, OStR, Münster, (ULM)			
Thöne, Alois, OStR, Paderborn, (ULM)	Werkvertragsnehmer		stud. Hilfskräfte
Tosstorff, Heinz, Referendar, Paderborn, (ML-LP)			
Velten, Hans-Walter, OStR, Dortmund, (ULM)	Kirchhoff		
Venjacob, Heinz, OStR, Hamm, (ULM)	Wig		
Voß, Anton, OStR, Rheda-Wiedenbrück, (ULM)			
Wellnitz, Gerhard, OStR, Witten, (ULM)	Haden, Lavault Tosstorff, Wilmesack, Wolf		Issing Richters
Wietzorke, Gerhard, StD, Löhne			
Wilmesack, Rosemarie, Referend., Lippstadt, (ML-LP)			
Wolf, Edelgard, Referend., Paderborn (ML-LP)			Reinhold
Zimmermann, Dietmar, Dr. phil, Münster, (ML-TV)			
DEFA	Schöler		
ELAB	Schöler, Hofmann		Issing
ML-TV	Tulodziecki, Salziger	Diermann, Issing Zimmermann	
TELE	Tulodziecki, Hofmann		Issing
TV NACH II	Tulodziecki, Bourée		Winkler
TV-A	Tulodziecki, Bourée Brodke, Daug Salziger		Schöntrup Lunatschek Hachmann Höllger Mergelberg Kamp, Schneider, Stalle, Verfürth
TV-MED	Tulodziecki, Salziger		Brüggenmann, Lunatschek

Anhang B)

Mitarbeiterzuweisung 1974

(Fortsetzung)

Teilvorhaben	ständige Mitarbeiter	Werkvertragsnehmer	stud. Hilfskräfte
GRAL/ PEP	<u>Schöler</u> , Adler, Dieck, List, Ludewig	Kirchhoff	Creyder (Waburg) Kodanowskora
ML-LP	<u>Schöler</u> , Adler, Dieck, Ludewig	Hadem, Lavaulx Tosstorff, Wilsenack, Wolf	Lossin Richters
KOSAP	<u>Schöler</u> , Adler	Becker, Böttcher Bretschneider Brinkmann, Gell Eberhard, Götter Friedrichs, Fricke Görmann, Göttemann Kerker, Kötter Hubert, Korte Lohndorf, Moll	Bozionek
DEFA	<u>Schöler</u>	Schulz, Schreiber Koch, Korte Schmidt, Schreiber	Schulz, Schmidt Tack, Topp
SLAB	<u>Schöler</u> , Hofmann	Hubert, Korte Lohndorf, Moll	Lossin
ML-TV	<u>Tulodziecki</u> , Salziger	Diermann, Issing Zimmermann	
TELE	<u>Tulodziecki</u> , Hofmann	Schulz, Schreiber Koch, Korte Schmidt, Schreiber	Lossin
TV MATH II	<u>Tulodziecki</u> , Bourrée	Thoms, Witten Vandenberg, Wolf Wolfsberg, Wittenberg	Winkler
TV-A	<u>Tulodziecki</u> , Bourrée Brodke, Daum Salziger		Brönstrup Lunatschek Markmann Mellies Mergelsberg Rump, Schreiber, Stadie, Verfürth
TV-MED	<u>Tulodziecki</u> , Salziger	Keller, Köppl, Richter	Brüggemann, Lunatschek

Anhang B)

Mitarbeiterzuweisung 1974 (Fortsetzung)

Teilvorhaben	ständige Mitarbeiter	Werkvertragsnehmer	stud. Hilfskräfte
MICRO	<u>Hagemann</u> , Daum		Cremer (Homburg) Rodehuts Kors
LÖH	<u>Hagemann</u> , <u>Tulodziecki</u> , Daum		
ULM	<u>Hagemann</u> , Carleer Daum, Reich	Becker, Bontrup Breitschwerdt Brinkmann, Dahm Eberhard, Fischer Friedrichs, Funcke Gadermann, Haarmann Herter, Honermann Hubert, Korte Loheide, Lück Majewsky, Mense Nahrwold, Nymphius Pehl, Pielsticker Roer, Ruholl Rund, Scheuren Schmal, Schneider Schöttker, Schröter Schwab, Schwermann Terjung, Theilmeier Thöne, Velten Venjacob, Voß, Wellnitz, Wietzorke	Brinkmann, Büsse Cremer (Homburg) Heider, Heine Koch, Rennkamp Schmal, Schmidt Tack, Tepel Tzschentke
ALGUL	Zindel		
SEMP	<u>Zindel</u> , Hofmann Hahmeier		
ML-MF/ MF	<u>Förster</u> , Brodke	Keller, Kümpel, Richter	Held, Hesse Noronha

FUNKTIONENÜBERSICHT 1974

a) Institutsleitung:

Kommissarischer Leiter: Tulodziecki
 Stellvertreter: Abteilungsleiter

b) Abteilungsleiter:

Buchprogramme: Schöler
 Schulfernsehen: Tulodziecki
 Lehrerbildung und Videoaufzeichnung: Hagemann
 Computer (u. Forschungsmethodik): Zindel
 App. Lehr- und Lernhilfen: Förster

c) Planungskommission:

Tulodziecki (Vorsitz), Förster
 Hagemann, Schöler, Zindel

d) Funktionsbereich "Beratung"

Unterrichtstheorie: Tulodziecki
 Programmierter Unterricht: Schöler
 EDV und Testtheorie: Zindel
 Versuchsplanung und Statistik: Bourrée, Adler
 Lehrerbildung: Hagemann

e) Funktionsbereich "Betreuung":

Videoanlage: Daum
 Programmbibliothek: Dieck
 Sprachlehrgeräte: Förster/Brodke
 Foto und Grafik: Adler/List
 AV-Geräte, Arbeitsmittel: Ludewig
 Technik: Adler

f) Grafische Abteilung:

List

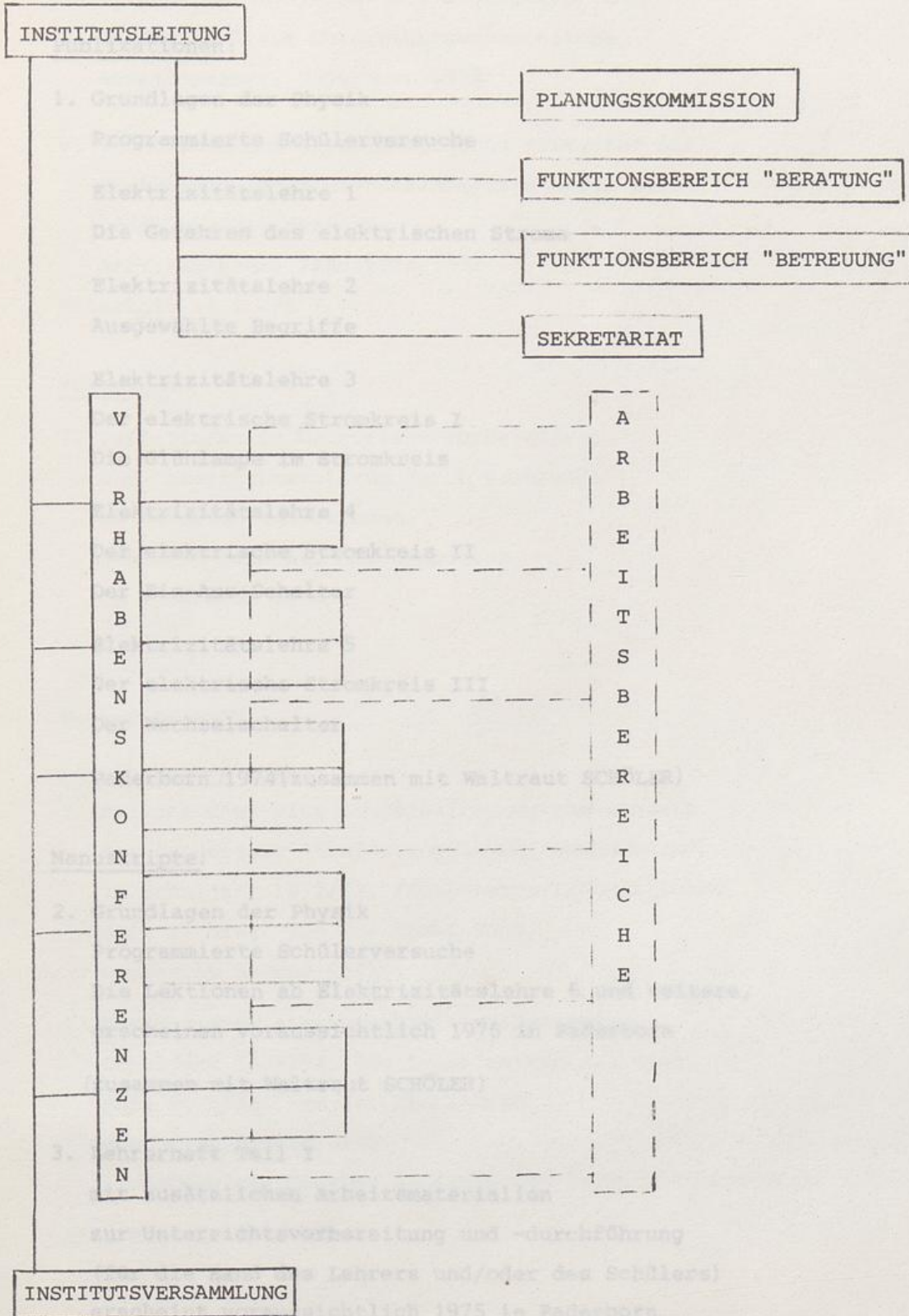
g) Sekretariat:

Koßmann
 Erridge (ausgeschieden am 31. 8. 1974)
 Gunia (seit 1. 10. 1974)
 Rettig

Anhang D)

Anhang 2)

STRUKTURPLAN 1974



Anhang E)

Schriften und Vorträge der ständigen Mitarbeiter

Franz ADLER

Publikationen:

1. Grundlagen der Physik

Programmierte Schülerversuche

Elektrizitätslehre 1

Die Gefahren des elektrischen Stroms

Elektrizitätslehre 2

Ausgewählte Begriffe

Elektrizitätslehre 3

Der elektrische Stromkreis I

Die Glühlampe im Stromkreis

Elektrizitätslehre 4

Der elektrische Stromkreis II

Der Ein-Aus-Schalter

Elektrizitätslehre 5

Der elektrische Stromkreis III

Der Wechselschalter

Paderborn 1974 (zusammen mit Waltraut SCHÖLER)

Manuskripte:

2. Grundlagen der Physik

Programmierte Schülerversuche

Die Lektionen ab Elektrizitätslehre 6 und weitere,
erscheinen voraussichtlich 1975 in Paderborn

(zusammen mit Waltraut SCHÖLER)

3. Lehrerheft Teil I

mit zusätzlichen Arbeitsmaterialien

zur Unterrichtsvorbereitung und -durchführung

(für die Hand des Lehrers und/oder des Schülers)

erscheint voraussichtlich 1975 in Paderborn

Sonstiges:

4. Manuelle Lochkartensysteme als Informationsträger
zur Nutzung in den Bereichen Forschung, Lehre, Schule,
Arbeitspapier, Paderborn 1974 (zusammen mit Waltraut SCHÖLER)
 5. Diverse Karteisysteme als organisatorische
Hilfsmittel zur Unterrichtsvorbereitung,
Arbeitspapier, Paderborn 1974
 6. Technische und organisatorische Kriterien zur
Erstellung einer Mikrofilmdokumentation im
pädagogischen Bereich,
Arbeitspapier, Paderborn 1974
- Mitarbeit an 6 6/6 7.

Vorträge:

7. Variationen in Unterrichtsvorbereitung
und Unterrichtsvollzug durch Programme
im Arbeitsmittelverbund,
gehalten beim 12. GPI-Symposion
in Wiesbaden 1974

Publikationen:

Volker BOURREE

Forschungsberichte:

8. Bericht über eine Lehrerbefragung zum Einsatz
der Sendereihe "Einführung in die Mengenlehre"
im Schuljahr 1972/73, FEoLL-Lehrerinformationen,
Heft 1, hrsg. von der FEoLL-GmbH,
erscheint Anfang 1975
9. Bericht über eine Schulleiterbefragung im
Schuljahr 1973/74, FEoLL-Lehrerinformationen,
Heft 9, hrsg. von der FEoLL-GmbH,
erscheint Anfang 1975
(zusammen mit Dietmar SALZIGER und Gerhard TULODZIECKI)

Mitarbeit an 53 a.

Mitarbeit an 33./39./50.

Dieter BRODKE

Forschungsberichte:

10. Bericht über eine Schülerbefragung zum Einsatz des Medienverbundes "En Francais" im Schuljahr 1972/73, FEoLL-Lehrerinformationen, Heft 8, hrsg. von der FEoLL-GmbH, Paderborn 1974

Sonstiges:

Vorträge:

11. Zur Arbeit mit dem Medienverbund "En Francais", gehalten bei einer Lehrerfortbildungsveranstaltung des Landesinstituts für schulpädagogische Bildung (Düsseldorf) in der Landesbildstelle Münster im Februar 1974
12. Zur Arbeit mit dem Medienverbund "The Second-Hand Car", gehalten bei einer Lehrerfortbildungsveranstaltung des Englischen Seminars der Pädagogischen Hochschule Dortmund im September 1974
13. Fernsehfilm und Kommunikation im Fremdsprachenunterricht, gehalten beim 12. GPI-Symposion in Wiesbaden 1974

Gerrit CARLEER

Publikationen:

14. Kurzprogramme im Mathematikunterricht - Vorstellung eines Unterrichtsmodells zur Differentialrechnung, in: Lehrsysteme 73 Paderborn. Sammelband der Referate des 11. Symposions der GPI, hrsg. von Helmut Lindner, Berlin 1974

Vorträge:

15. Möglichkeiten eines Medienverbundes im Fach Mathematik, dargestellt am Thema "Einführung in die Differentialrechnung", gehalten beim 12. GPI-Symposion in Wiesbaden 1974
16. Fachdidaktische Überlegungen bei der Behandlung der Differentialrechnung in der Fachoberschule, gehalten in der Landesstelle für den mathematisch-naturwissenschaftlichen Unterricht in Recklinghausen

Sonstiges:

Mitarbeit an 33./39./50.

Wolfgang DAUM

Arbeitspapier:

17. Probleme der Unterrichtsbeobachtung,
Paderborn 1974

Sonstiges:

Mitarbeit an 39.

Vorträge:

18. Unterrichtsanalyse - ihre Bedeutung für Unterrichtsforschung
und die Unterrichtspraxis, gehalten bei einer Tagung des
Bezirksseminars Ahlen für das Lehramt an der Grund- und
Hauptschule, Latrop 1974

Rotraud DIECK

Publikationen:

19. Programmierte Schülerversuche im Physikunterricht,
in: Lehrsysteme 73 Paderborn, hrsg. von Helmut Lindner.
Sammelband der Referate des 11. Symposiums der GPI, Berlin 1974

Forschungsberichte:

20. Bericht über Fallstudien zur Einzel- und Partnerarbeit mit
Lernprogrammen, FEoLL-Forschungsbericht, erscheint voraussichtlich
Anfang 1975 in Paderborn

Sonstiges:

Mitarbeit an 63./65./66./67.

Ernst FÖRSTER

Publikationen:

21. Sprachlaborarbeit und Konzepte der Lehrerfortbildung,
2. Teil der Ergebnisse einer Arbeitstagung zum "Medienorientierten
Fremdsprachenunterricht", Arbeitspapier, Paderborn 1974

22. Zum Schwierigkeitsgrad von fremdsprachlichen Lesetexten im Begleitmaterial, in: Paderborner Werkstattgespräche, Band 6, Zum Verhältnis von Fernsehfilm und Begleitmaterial im Fremdsprachenunterricht, hrsg. von der FEoLL-GmbH, erscheint voraussichtlich Mitte 1975 in Paderborn - Hannover
23. Das Sprachlabor im Medienverbund - Beiträge zum Medieneinsatz im Fremdsprachenunterricht, Arbeitspapier mit Beiträgen von KELLER, RICHTER, HACKETHAL u.a., erscheint voraussichtlich Anfang 1975 in Paderborn

Vorträge:

24. Voraussetzungen zur Individualisierung des Fremdsprachenunterrichts, gehalten im Rahmen einer Veranstaltung des Verbandes zur Förderung neuer Unterrichtsverfahren e.V., Nürnberg, Okt. 1974
25. Einsatzmöglichkeiten und Grenzen des Sprachlabors im Fremdsprachenunterricht der Hauptschule, gehalten bei der Lehrerfortbildungstagung (Englisch) für Lehrer (und Fachleiter), Bielefeld-Brake, Dez. 1974

Sonstiges:

26. Gutachten zum Projekt "Anwendung objektivierter Testmethoden in der Anglistik" des Engl. Seminars der Universität Köln, Paderborn 1974

Wilhelm HAGEMANN

Publikationen:

27. Zur Aufdeckung affektiver Implikationen in kognitiven Lernzielen der Berufsschule mit Hilfe der Taxonomie affektiver Ziele, in: Die Deutsche Berufs- und Fachschule, Heft 2/1974

Manuskripte:

28. Paradigmatische Probleme der experimentellen Unterrichtsforschung, erscheint 1975 in der Zeitschrift für erziehungswissenschaftliche Forschung
29. Forschungen und Entwicklungen zum Medienverbund und Lehrerbildung, erscheint 1975 im Sammelband des GPI-Symposiums 1974 in Wiesbaden

30. Lehrprogramme und Lehrerrolle - Ansatz, Ergebnisse und Konsequenzen einer Vergleichsuntersuchung -, erscheint voraussichtlich 1975 in: "Neue Unterrichtspraxis"
31. Empirische Untersuchungen zur Integration von Lernprogrammen in den Mathematikunterricht, erscheint voraussichtlich 1975 im Informations-Rundbrief des Instituts für Film und Bild
32. Möglichkeiten der Definition und Beurteilung von Lernzielen für Fernstudien-Materialien, erscheint voraussichtlich 1975 in einem Handbuch zur Erstellung von Fernstudien-Materialien
33. 11 Unterrichtsprogramme zur Einführung in die Differentialrechnung mit Begleitmaterialien (zusammen mit G. CARLEER und G. TULODZIECKI)

Vorträge:

34. Möglichkeiten der Lehrerbildung in Verbindung mit Forschungen zum Medienverbund, gehalten auf dem GPI-Symposium 1974 in Wiesbaden
35. Unterrichtsforschung und Lehrerrolle, gehalten in der Philosophischen Fakultät der RWTH Aachen, 1974
36. Zur Möglichkeit von Fallstudien in der Lehrerbildung, gehalten in der Arbeitsgemeinschaft Lehrerbildung in Bielefeld, 1974
37. Unterrichtsprogramme im Mathematikunterricht - Versuch einer Neubestimmung der Rolle von Unterrichtsprogrammen -, gehalten in der Landesstelle für den mathematisch-naturwissenschaftlichen Unterricht in Recklinghausen, 1974

Sonstiges:

38. Zwischenbericht zum Projekt ULM - Empirische Untersuchungen zur Integration von Lernprogrammen in den Mathematikunterricht (für den KM von NW und den BMBW), Paderborn 1974
39. Diskussionspapier für die Arbeit der Abteilung Lehrerbildung und Videoaufzeichnung ab 1976 (zusammen mit G. CARLEER und W. DAUM), Paderborn 1974
40. Beispiel einer Ton-Transparenzschau, Fremdsprachenunterricht im Medienverbund, Testfassung zur technischen Erprobung, Paderborn 1974

Mitarbeit an 66./67.

Heinolf HOFMANN

Forschungsberichte:

40. Bericht über eine Lehrerbefragung zum Einsatz des Medienverbundes TELEKOLLEG II - Physik im Schuljahr 1972/73, hrsg. von der FEoLL-GmbH, Paderborn 1974 (zusammen mit Gerhard TULODZIECKI und Manfred ZINDEL)

verkürzte Ausgabe als

41. FEoLL-Lehrerinformationen, Heft 2, hrsg. von der FEoLL-GmbH, erscheint Anfang 1975 in Paderborn

42. Bericht über eine Lehrerbefragung zum Einsatz des Medienverbundes TELEKOLLEG II - Mathematik im Schuljahr 1972/73, hrsg. von der FEoLL-GmbH, erscheint voraussichtlich Anfang 1975 in Paderborn (zusammen mit Gerhard TULODZIECKI und Manfred ZINDEL)

verkürzte Ausgabe als

43. FEoLL-Lehrerinformationen, Heft 5, hrsg. von der FEoLL-GmbH, erscheint Anfang 1975 in Paderborn

Mitarbeit an 64.

Hans-Wolfgang LUDEWIG

Publikationen:

44. Zur Beurteilung von Software für den Tageslichtprojektor, in: Lehrsysteme 73 Paderborn, Sammelband der Referate des 11. Symposiums der GPI, hrsg. von Helmut Lindner, Berlin 1974

45. Montagetransparent-Technik als ein Mittel zur Mikrostrukturierung von Information, erscheint im Sammelband der Referate des 12. GPI-Symposiums in Wiesbaden

Sonstiges:

46. Zur Visualisation von Information: Auswertungskriterien publizierter Lernprogramme, Arbeitspapier (für den internen Gebrauch), Paderborn 1974

47. Beispiel einer Ton-Transparentschau: Fremdsprachenunterricht im Medienverbund, Testfassung zur technischen Erprobung, Paderborn 1974

Mitarbeit an 66./67.

Vorträge:

48. Montagetransparent-Technik als ein Mittel zur Mikrostrukturierung von Information, gehalten beim 12. Symposium der GPI in Wiesbaden 1974

Gabriele REICH

Manuskripte:

49. Zur Integration von Buchprogrammen - Ergebnisse einer Lehrerbefragung, erscheint im Sammelband der Referate des 12. GPI-Symposiums in Wiesbaden 1974

Forschungsberichte:

50. Bericht über eine Lehrerbefragung zur Integration von Buchprogrammen, hrsg. von der FEoLL-GmbH, Paderborn 1974 (zusammen mit G. CARLEER und G. TULODZIECKI), gekürzte Fassung als
51. FEoLL-Lehrerinformationen, Heft 7, hrsg. von der FEoLL-GmbH, Paderborn 1974

Vorträge:

52. Zur Integration von Buchprogrammen - Ergebnisse einer Lehrerbefragung, gehalten beim 12. GPI-Symposium in Wiesbaden 1974

Dietmar SALZIGER

Publikationen:

53. Zum Verhältnis von Lernzielen und Medieneinsatz - diskutiert am Beispiel des Kontextmodells "Sehen Lernen", in: Lehrsysteme 73 Paderborn, Sammelband der Referate des 11. Symposiums der GPI, Berlin 1974

Sonstiges:

- 53 a. Bericht über eine Lehrerbefragung zum öffentlichen Schulfernsehen im Schuljahr 1973/74, FEoLL-Lehrerinformationen, Heft 10, erscheint in Paderborn 1975 (zusammen mit Volker BOURREE und G. TULODZIECKI)

Mitarbeit an 9.

Vorträge:

54. Schülerurteile zu Schulfernsehsendungen in Relation zu Urteilen ihrer Lehrer, gehalten beim 12. GPI-Symposion in Wiesbaden 1974
(zusammen mit B. NOFMANN)

Waltraut SCHÖLER

Publikationen:

55. als Herausgeber: Reihe Grundlagen der Physik
- Programmierte Schülerversuche -, Paderborn
(Der Film wird realisiert vom Institut für Medienpädagogik, Paderborn)
56. Programmierter Fremdsprachenkurs "Deutsch für Ausländer",
in: Neue Unterrichtspraxis 2/74
57. Literaturinformationen zum Programmierten Unterricht
Teil 1 und 2, Paderborn 1974
58. Programmirtes Deutsch (als Fremdsprache), Teil 3
a) Lehrbuch
b) Lehrerhandbuch
c) Schülerheft
Paderborn / Antwerpen 1974 (zusammen mit J. Bex, M. Merchiers,
F. Tuyvaerts, P. Valvekens)
59. Einsatz des Arbeitsprojektors, Ochsenfurt 1974, (zusammen mit
G. Gruber)

Mitarbeit an 1./2./4.

Manuskripte:

60. Wegweiser für ein problemorientiertes Literaturstudium zum
Programmierten Unterricht
61. Informationssysteme über Programmierten Unterricht in Mehr-
medienbindung
62. Basistext für eine Tonbildschau "Zum Einsatz von Unterrichts-
programmen", interne Arbeitsunterlage
63. Lehrerbegleitheft zum Unterrichtsfilm "Physikunterricht im
Medienverbund", erscheint im Rahmen des BMBW-Projektes (vgl. 65.)

Forschungsberichte:

64. Das Sprachlabor im Medienverbund - Lehrerbefragung zum programmgesteuerten Fremdsprachenunterricht im Sprachlabor, Paderborn 1974
(zusammen mit H. HOFMANN)

Sonstiges:

65. Drehbuch zu einem Unterrichtsfilm für die Lehreraus- und -weiterbildung "Unterricht in Dokumenten - Physikunterricht im Medienverbund" - Projekt des KM von NW und des BMBW (zusammen mit R. DIECK)
(Der Film wird realisiert vom Institut für Unterrichtsmitschau der Universität München und dem Institut für Film und Bild in Wissenschaft und Unterricht, München 1974)
66. Dateischema für Programmdatei (zusammen mit F. ADLER, W. LUDEWIG, R. DIECK)
67. Dateischema für Literaturdatei (zusammen mit F. ADLER, W. LUDEWIG, R. DIECK)

Vorträge:

68. Individualisierung und Differenzierung durch Fremdsprachenprogramme Deutsch, gehalten in der Akademie für Lehrerfortbildung, Dillingen 1974

Gerhard TULODZIECKI

Publikationen:

69. Probleme der Unterrichtsplanung und Lehrobjektivierung,
in: Die Deutsche Schule, Heft 10/1974

Manuskripte:

70. Einführung in die Theorie und Praxis objektivierter Lehrverfahren, erscheint als Band 4 der Reihe "Materialien zur Mediendidaktik", hrsg. vom KM von NW
71. Einführung in das Unterrichten mit Hilfe des öffentlichen Schulfernsehens. Eine Studienhilfe in teilobjektivierter Form für die Lehreraus- und -fortbildung, Erprobungsfassung, Paderborn 1974
72. Ansätze zur Quantifizierung von Lehr- und Lernprozessen, erscheint im Sammelband der Referate des Symposiums zur "Unterstützung der medizinischen Ausbildung durch Einsatz audio-visueller Medien" in Bonn 1974

Forschungsberichte:

73. Bearbeitung: Forschungsbericht für das Jahr 1973, hrsg. von der
FEoLL-GmbH, Paderborn 1974

Mitarbeit an 9./33./40./41./42./43./50./53 a.

Vorträge:

74. Probleme der Unterrichtsplanung und Lehrobjektivierung, gehalten
an der Gesamthochschule Paderborn 1974

75. Ansätze zur Quantifizierung von Lehr- und Lernprozessen, gehalten
beim Symposium zur "Unterstützung der medizinischen Ausbildung
durch Einsatz audio-visueller Medien" in Bonn 1974

76. Audio-visuelle Lehrverfahren im Aspekt der Unterrichtsfaktoren,
gehalten an der Pädagogischen Hochschule Rheinland, Abt. Köln,
1974

77. Untersuchungsmethoden und Ergebnisse von Lernforschungen im
Bereich des Schulfernsehens, gehalten bei der Arbeitstagung
der Fachgruppe Medienpädagogik der Landesarbeitsgemeinschaft
Jugendarbeit an berufsbildenden Schulen NW, Remscheid 1974

78. Forschungsergebnisse zum Schulfernsehen, gehalten bei einem
Seminar für Dozenten an belgischen Lehrerbildungsinstitutionen
in Paderborn 1974

79. Zur Entwicklung (teilobjektivierter) schulischer Kurse im Aspekt
der Leitideen von Selbstbestimmung und kooperativer Produktivität,
gehalten bei einer Tagung der Fachleiter des Bezirksseminar für
das Lehramt an Grund- und Hauptschulen Köln in Rath/Nideggen
1974

Sonstiges:

80. Vorschlag für die Forschungsarbeit des FEoLL-IfUW ab 1976,
Entwurf, Paderborn 1974

81. Mitarbeit an einem Empfehlungsentwurf für den Schulausschuß
der KMK "Entwicklung und Erprobung von Unterrichtstechnologie
zur Ergänzung personalgebundenen Unterrichts", Bonn und
Düsseldorf 1974

82. Mitarbeit an einer Empfehlung der GPI zur "Medienverwendung im
Bildungswesen", Wiesbaden 1974

Manfred ZINDEL

Forschungsberichte:

Mitarbeit an 40./41./42./43.

Sonstiges:

83. Beschreibung und Benutzeranleitung zu QUEST, Arbeitspapier,
Paderborn 1974
84. Ein neuer Zugang zum Problem des computergeleiteten Lernens,
Arbeitspapier, Paderborn 1974